



**EDUCATION
CANNOT
WAIT**

The global fund for education in emergencies



**OBTENIR DES RÉSULTATS :
UNE NOUVELLE FAÇON
DE TRAVAILLER**

**PLAN
STRATÉGIQUE | 2023-2026**

À PROPOS DE CETTE PUBLICATION

Le présent plan stratégique a été mis au point par l'intermédiaire d'un processus consultatif impliquant des partenaires de pays, des entités de l'Organisation des Nations Unies et multilatérales, des gouvernements donateurs, des organisations de la société civile (y compris des représentants des jeunes et des enseignants), le secteur privé et des fondations. Il a également été éclairé par des évaluations indépendantes de chacune des trois modalités d'investissements d'Éducation sans délai (Education Cannot Wait, ou ECW) et par une évaluation institutionnelle. Nous remercions toutes les personnes ayant contribué au processus d'élaboration de cette stratégie. Votre participation est inestimable. Ce plan a été approuvé par le Groupe directeur de haut niveau d'ECW en septembre 2022, en marge de la 77^e session de l'Assemblée générale des Nations Unies à New York.

Les opinions exprimées dans cette publication n'engagent que son ou ses auteur(s) et ne représentent pas nécessairement celles de l'Organisation des Nations Unies (ONU) ou des États Membres de l'ONU. Les frontières, noms et désignations figurant dans cette publication n'impliquent ni reconnaissance ni acceptation officielle de la part de l'ONU, d'ECW ou des pays partenaires. Les montants monétaires sont indiqués en dollars des États-Unis.



Septembre 2022

À PROPOS D'ÉDUCATION SANS DÉLAI

Éducation sans délai est le Fonds mondial des Nations Unies pour l'éducation dans les situations d'urgence et de crise prolongée. Nous soutenons une éducation de qualité pour les filles et les garçons réfugiés, déplacés à l'intérieur de leur propre pays ou touchés par des crises, pour que nul ne soit laissé pour compte. Éducation sans délai s'appuie sur le système multilatéral pour accroître la vitesse des interventions dans les situations de crise et renforcer le lien entre les interventions de secours immédiat et celles à plus long terme par le biais de programmes pluriannuels. Éducation sans délai travaille en étroite collaboration avec des gouvernements, des donateurs publics et privés, des entités des Nations Unies, des organisations de la société civile et d'autres acteurs de l'action humanitaire et de l'aide au développement pour gagner en efficacité et décloisonner les interventions. Éducation sans délai lance un appel urgent aux donateurs des secteurs public et privé afin d'obtenir un soutien plus important pour venir en aide à un plus grand nombre d'enfants et de jeunes vulnérables.

Suivez-nous :
@Educannotwait



Pour de plus amples informations, consultez : www.educationcannotwait.org
Contact : info@un-ecw.org

Photo de couverture : Linda, 12 ans, en train d'étudier à son école primaire située à Madagascar. Sa matière préférée est l'histoire.

© UNICEF/Ralavita

Mise en page et conception : Svenja Greenwood

TABLE DES MATIÈRES

Avant-propos	2
Quelles sont les nouveautés de ce plan stratégique ?	4
Contexte : un monde en crise	7
Qui sommes-nous et quelles sont nos réalisations à ce jour ?	10
Comment ECW favorise la cohésion entre action humanitaire et activités de développement	11
Vision, mission, et principes	12
Théorie du changement	14
Objectifs stratégiques	15
Objectif stratégique 1 : Renforcer et améliorer les financements en faveur de l'EiEPC	15
Objectif stratégique 2 : Renforcer les capacités et les systèmes de l'EiEPC	17
L'égalité des genres et l'autonomisation des femmes et des filles	20
Riposter face à la crise climatique	22
Priorités programmatiques	24
Modalités d'investissement	28
Suivi, évaluation, et apprentissage	36
Gestion des risques et protection	37
Budgetisation du plan stratégique	39
Annexe 1 : cadre de résultats	40
Annexe 2 : hypothèses de la théorie du changement	47
Annexe 3 : structure de gouvernance d'ECW	48

AVANT-PROPOS



Quand on apprend et qu'on joue ici, mon cœur est en paix et j'oublie ce qui m'est arrivé. »

Ce sont les paroles de Janat. Elle adore fréquenter son centre d'apprentissage local. Cette petite fille de 12 ans est une réfugiée rohingya qui a perdu ses deux parents et a été ciblée par des tirs. Elle s'est cachée dans les bois pendant 15 jours pour échapper aux bandits qui menaçaient de violer et d'enlever les jeunes filles dans son Myanmar natal. Janat est une survivante, une fille qui a des rêves. Janat est également un symbole d'espoir et de résilience.

De l'autre côté de la planète, en Somalie, les mains de Nadifa, 12 ans, sont à peine assez grandes pour tenir un marteau. Cependant, pour survivre et subvenir aux besoins de sa famille, elle travaille dans une carrière, où elle casse des pierres crayeuses. Nadifa n'est pas la seule dans ce cas. En raison des conflits et de la pauvreté écrasante, la majorité des enfants déplacés à l'intérieur de leur propre pays en Somalie sont déscolarisés. Eux aussi méritent des rêves ; eux aussi méritent la paix. Ils ont droit à l'éducation, et aux perspectives qu'elle ouvre pour rebâtir leur vie et de se construire un avenir meilleur.

Éducation sans délai n'a aucun temps à perdre. En tant que Fonds mondial des Nations Unies pour l'éducation dans les situations d'urgence et de crise prolongée, il est aujourd'hui plus que jamais urgent d'agir. Le défi auquel nous sommes confrontés est sans précédent. L'alliage explosif des conflits, des déplacements forcés, des catastrophes climatiques, de l'insécurité alimentaire et de la COVID-19 entraîne une véritable catastrophe en matière d'apprentissage. À l'heure actuelle, 222 millions d'enfants et d'adolescents vivent dans des contextes de crises. Parmi eux, 78 millions sont déscolarisés, comme Nadifa. Ils sont cruellement privés de la promesse du quatrième objectif de développement durable : Assurer à tous une éducation équitable, inclusive des possibilités d'apprentissage tout au long de la vie.

En tant qu'organisation multilatérale qui recherche l'inclusion de tous et toutes, nous avons passé les six dernières années à apprendre, et à agir. Depuis la création d'ECW lors du Sommet mondial sur l'action humanitaire en 2016 et son opérationnalisation en 2017, le Fonds est parvenu à lever 1,1 milliard de dollars É.-U. et à venir en aide à 7 millions d'enfants dans 43 situations de crise. Il est devenu manifeste à nos yeux qu'il ne suffit pas de faire simplement en sorte que les enfants soient scolarisés. Nos travaux de recherche ont en effet montré que neuf enfants touchés par des crises sur dix qui fréquentent déjà des établissements primaires ou secondaires ne maîtrisent pas les bases de la lecture ou des mathématiques. Nous devons inverser cette tendance. L'action collective est la seule voie possible à l'avenir. Notre modèle fonctionne, et a produit des résultats.

Au cœur de notre nouveau Plan stratégique réside un engagement à poursuivre l'accélération et l'intensification de nos investissements de manière à ce que les enfants touchés par les crises aient accès à l'éducation et qu'ils acquièrent des résultats d'apprentissage holistique. Nous appliquerons notre modèle éprouvé à plus grande échelle, le mettant en œuvre à une vitesse comparable à celle de l'action humanitaire et avec une profondeur comparable à celle des activités de développement, afin de venir directement en aide à 20 millions d'enfants et d'adolescents.

Ancrés dans le système des Nations Unies et coopérant à l'international avec les États membres, la société civile, le secteur privé et les communautés, nous jouons un rôle central dans la mobilisation et le plaidoyer à l'échelle mondiale ; nous renforçons continuellement l'engagement politique afin de venir en aide aux enfants et aux jeunes qui, comme Janat, sont les plus laissés pour compte en raison des conflits armés, des déplacements forcés ou des catastrophes induites par le climat. Nous œuvrons sans relâche à favoriser un changement transformateur sur l'ensemble de l'architecture de l'éducation dans les situations d'urgences et les crises prolongées ainsi que dans les secteurs de l'action humanitaire et du développement : en consolidant les partenariats, mais aussi en renforçant les capacités et les systèmes afin de produire des résultats durables.

Il s'agit d'une période exceptionnelle pour l'humanité. Les enfants et adolescents du monde sont confrontés à une crise d'apprentissage générationnelle complètement inédite. Ils nous mettent au défi d'aller plus loin, plus vite. Ce plan constitue une réponse à ce défi. ECW, dont le rôle d'acteur du changement de portée mondiale est désormais largement reconnu, coopérera avec ses partenaires pour transformer la fourniture de services éducatifs aux enfants et adolescents en proie aux situations de crise.

Personne ne peut le faire seul. Une « nouvelle façon de travailler » implique de collaborer. En effet, si l'on veut obtenir des résultats, les efforts doivent être collectifs. Ensemble, nous pouvons faire en sorte que les rêves des 222 millions d'enfants et d'adolescents touchés par des crises se réalisent pleinement.



Gordon Brown

Gordon Brown

Président du Groupe directeur de haut niveau
d'Éducation sans délai
Envoyé spécial des Nations Unies pour l'éducation mondiale
Président de la Commission internationale sur le financement
de possibilités d'éducation dans le monde



Yasmine Sherif

Yasmine Sherif

Directrice
Éducation sans délai

QUELLES SONT LES NOUVEAUTÉS DE CE PLAN STRATÉGIQUE ?

La communauté mondiale de l'éducation dans les situations d'urgence et les crises prolongées (EiEPC, d'après l'acronyme anglais) a appelé ECW à aller plus loin, plus vite. Le deuxième Plan stratégique d'ECW constitue une réponse à ce défi. Au cours des quatre années à venir, nous avons l'intention d'adopter un rôle de chef de file mondial dans les domaines suivants, en nous appuyant sur nos gains existants et en catalysant de nouvelles solutions.



Donner priorité aux résultats d'apprentissage holistique¹

Près de 120 millions d'enfants touchés par des crises sont scolarisés, mais ne maîtrisent pas les notions minimales de lecture et de mathématiques. Dans le même temps, nous savons que l'approche d'apprentissage la plus efficace est celle qui considère l'enfant dans son intégralité, et qui promeut les connaissances et le bien-être social et émotionnel. ECW redoublera ses efforts visant à faire en sorte que les enfants touchés par les crises bénéficient d'une éducation qui les aide à acquérir des résultats d'apprentissage holistique, y compris des compétences fondamentales en lecture, en écriture et en mathématiques, tout en améliorant leur bien-être.



Améliorer les données sur le financement

Pour être efficace, le secteur de l'EiEPC doit s'appuyer sur des flux de financement transparents et une collaboration robuste. Actuellement, les acteurs mondiaux sont freinés par un paysage de financement trop complexe et une approche de travail cloisonnée. ECW investira dans les efforts visant à produire, diffuser et utiliser des données sur le financement de l'EiEPC de manière plus efficace par l'intermédiaire d'un nouvel observatoire du financement. Nous coopérerons avec nos partenaires afin de faire en sorte que des données sur le financement de l'EiEPC opportunes, transparentes, harmonisées et de haute qualité soient disponibles et employées pour améliorer l'efficacité opérationnelle, mais aussi les résultats.



Riposter face aux changements climatiques

La publication du nouveau Plan stratégique d'ECW intervient à une période exceptionnelle. Le triple fardeau que représentent les changements climatiques, les conflits et la COVID-19 a mis en péril les progrès réalisés dans la réalisation des objectifs de développement durable et démultiplié le nombre d'enfants dans le besoin. Les chocs climatiques représentent un défi supplémentaire dans l'édification de systèmes éducatifs résilients. Notre riposte face à la crise climatique sera transversale à tous les aspects de notre travail, qu'il s'agisse de notre nouveau plaidoyer mondial sur le Cadre global pour la sécurité des écoles 2022-2030, des investissements au niveau des pays pour les premières réponses en situation d'urgence ou des programmes pluriannuels de résilience qui tiennent davantage compte du climat et sont climato-compatibles.

¹ ECW définit « l'apprentissage holistique » comme une approche complète qui vise à répondre aux besoins académiques, émotionnels, éthiques, intellectuels, physiques et sociaux des apprenants.



© JRS/Irene Galera

➤ Membres du club des adolescentes du camp de réfugiés de Dar es-Salaam (Tchad). L'approche holistique d'ECW aide les filles à rester scolarisées et à obtenir de bons résultats.



Donner la priorité à la participation des communautés et des acteurs locaux

ECW s'engage à être le fer de lance des interventions d'EiEPC localisées. Nous plaiderons en faveur du renforcement de la participation effective, de l'influence et du leadership des acteurs locaux dans les interventions d'EiEPC. Cela impliquera d'améliorer les modèles de partenariat et les approches de renforcement des capacités afin de cibler les problèmes systémiques. Il s'agira également de déterminer des objectifs annuels plus ambitieux pour faire en sorte que les fonds des programmes d'ECW soient administrés par un groupe plus divers d'acteurs locaux et nationaux.



Faire progresser notre engagement en matière de genre, de handicap et de déplacement

Notre engagement de venir en aide aux personnes laissées pour compte demeure au cœur de nos activités, et afin de le concrétiser, ce nouveau Plan stratégique fait preuve de plus d'ambition : nous passons d'approches tenant compte du genre à des approches transformatrices sur la question ; nous œuvrons à ce que l'inclusion du handicap devienne une priorité absolue et poursuivons notre plaidoyer en faveur de l'intégration des apprenants déplacés.

2023–2026

OBTENIR DES RÉSULTATS : UNE NOUVELLE FAÇON DE TRAVAILLER



Promouvoir et renforcer le système
pour les 222 millions d'enfants et d'adolescents
privés de leur droit à une éducation de qualité



Atteindre 20 millions d'enfants
grâce à une participation accrue et un apprentissage holistique

Aider
12 millions d'enfants
confrontés à
des urgences
soudaines grâce
aux interventions
rapides

Aider
8 millions d'enfants
confrontés à des crises
prolongées grâce aux
financements
pluriannuels



Fonctionnement



Première
réponse en
situation
d'urgence



Programmes
pluriannuels
de résilience



Fonds
d'accélération



Lever 1,5 milliard de dollars
pour permettre au fonds d'affectation spéciale d'ECW d'aller plus loin, plus vite

CONTEXTE : UN MONDE EN CRISE

Nous sommes confrontés à une catastrophe mondiale de l'apprentissage, occasionnée par un monde en crise. Les conflits armés, les changements climatiques et la pandémie mondiale ont entraîné des niveaux inédits de déplacement forcé et encore aggravé les inégalités existantes.

Les enfants et les adolescents sont les premiers touchés². La profondeur et l'ampleur des contraintes qui pèsent sur leur développement, mais aussi des pertes d'apprentissage qu'ils subissent sont complètement inédites. En raison de ces réalités accablantes, ils se sont vus privés, de manière périodique ou définitive, de leur droit à une éducation de qualité, inclusive et continue.

222 millions d'enfants ont besoin de soutien

En s'appuyant sur une nouvelle méthodologie et des données issues d'un large éventail de sources, ECW a évalué que 222 millions d'enfants d'âge scolaire sont touchés par des crises à l'échelle mondiale, et ont besoin d'un soutien éducatif. La méthode d'analyse novatrice d'ECW indique qu'environ 78 millions d'enfants (dont 54 % sont des filles) sont déscolarisés, et que près de 120 millions sont scolarisés, mais ne maîtrisent pas les bases en mathématiques ou en lecture. En réalité, sur dix enfants scolarisés dans un établissement primaire ou secondaire, un seul maîtrise ces aptitudes minimales. Ce nouveau chiffre vient confirmer, de manière choquante, l'intensification des besoins des personnes qu'ECW s'est donné pour mission d'assister. Ces 222 millions d'enfants nous mettent au défi de faire plus, mieux et plus vite.



© ECW/Emmet Dereje

▲ « Quand j'aurai fini l'école, je veux être médecin, car prendre soin des gens est ma passion. » Asma, 15 ans, élève déplacée à l'intérieur de son propre pays, l'Éthiopie.

² Dans le présent document, ECW englobe par l'expression « enfants et adolescents » les filles et les garçons entre 3 et 18 ans touchés par les crises, dans toute leur diversité. ECW s'engage à soutenir les personnes qui en ont le plus besoin, en accordant une attention spécifique au genre, au handicap, au statut de réfugié, au statut en matière de déplacement, à l'orientation sexuelle et à l'identité de genre, à l'âge et au stade de développement cognitif (en accompagnant notamment la petite enfance et l'éducation secondaire).

Les crises mettent en péril l'éducation des personnes qui sont le plus laissées pour compte



© UNICEF/Khuzale

Les conflits et les violences

Les conflits violents se sont multipliés au cours des dernières années, laissant dans leur sillage souffrances humaines, déplacements et besoins humanitaires prolongés. La fragilité, les conflits et les violences représentent un défi fondamental pour les progrès en matière d'éducation, y compris pour la sécurité même des enseignants, des apprenants et des lieux d'apprentissage.

De l'Afghanistan au Yémen, en passant par le Nigéria ou le Mali, élèves et professeurs sont tués, violés et enlevés, tandis que les écoles et les établissements pédagogiques sont bombardés, brûlés ou utilisés à des fins militaires. En 2020 et 2021, d'après la Coalition mondiale pour la protection de l'éducation contre les attaques, plus de 5 000 attaques contre l'éducation et incidents impliquant une utilisation militaire ont été signalés, blessant ou tuant au moins 9 000 élèves et éducateurs. En moyenne, six attaques contre l'éducation ou incidents d'utilisation militaire ont eu lieu chaque jour.



© UNICEF/Noorani

Les déplacements forcés

Le niveau mondial de déplacements forcés a atteint un pic historique. Le nombre de personnes forcées à fuir leur domicile a augmenté chaque année depuis dix ans. Au moment de la rédaction de la présente stratégie, la guerre en Ukraine a causé une crise de réfugiés dont la rapide expansion était inégalée en Europe depuis la fin de la Seconde Guerre mondiale. À l'échelle mondiale, on ne compte pas moins de 100 millions de personnes déplacées de force, y compris des réfugiés, des personnes déplacées à l'intérieur de leur propre pays et des demandeurs d'asile qui ont fui leur domicile pour échapper à la violence et à la persécution.

La large majorité des personnes déplacées de force vivent dans des pays en voie de développement, qui ont du mal à réaliser leurs propres objectifs en matière de développement. La gestion de l'arrivée soudaine de grands nombres de personnes constitue un défi important, exerçant une pression supplémentaire sur les services et infrastructures pédagogiques. Lors de la reprise ou du démarrage de leur éducation au sein de leur communauté d'accueil, les enfants et adolescents déplacés sont confrontés à des obstacles qui se recoupent en raison de leur statut, de leur genre, de leur âge et de leurs origines de manière plus large. Ce phénomène est d'autant plus exacerbé par les lois et politiques qui ne sont pas toujours favorables à l'inclusion des réfugiés aux systèmes éducatifs nationaux.



© UNICEF

L'insécurité alimentaire

Les conflits, les chocs climatiques, la hausse des coûts et la non-durabilité des systèmes alimentaires poussent des millions de personnes au bord de la famine : Il est estimé que 45 millions de personnes, dans 43 pays, sont à risque. De 2019 à 2022, le nombre de personnes souffrant d'insécurité alimentaire aiguë a bondi, passant de 135 à 345 millions, et près de 160 millions d'entre elles sont âgées de moins de 19 ans.

Le nombre de mariages d'enfants augmente, les familles, désespérées, se sentant forcées de marier leurs filles jeunes pour avoir une bouche de moins à nourrir et dépendant trop souvent de la dot pour pouvoir subvenir aux besoins du reste de la famille. Cette situation, associée à la crise de l'apprentissage actuelle, a donné naissance à un ensemble de conditions qui crée des retours en arrière dévastateurs pour la santé et le bien-être de toute une génération.



© UNICEF/Akash

La crise climatique

L'urgence climatique est la crise constitutive de notre époque. Il s'agit de l'un des principaux motifs de déplacement, qui est aussi à la racine d'un nombre croissant de conflits et représente une réelle menace pour l'éducation. Plus de 500 millions d'enfants dans le monde vivent dans des zones où le risque d'inondations est extrêmement élevé, et près de 160 millions vivent dans des régions où le risque de sécheresse atteint un niveau élevé ou extrême. Des études longitudinales ont confirmé que l'exposition à des chocs climatiques tels que des sécheresses ou des inondations au cours de l'enfance avait un impact extrêmement important sur l'accès à l'éducation et les progrès d'apprentissage. Les foyers les plus pauvres sont les moins résilients face aux phénomènes météorologiques extrêmes, car les personnes s'occupant d'enfants ont des difficultés à fournir à ces derniers des aliments nutritifs ou à prendre en charge les dépenses scolaires au cours des périodes de crise climatique.

Si les changements climatiques touchent tous les enfants, ils ont un impact disproportionné sur les filles, car les obstacles à leur éducation sont multipliés. À la suite des chocs climatiques, les foyers peuvent avoir tendance à revenir à des rôles plus traditionnels en matière de genre, ce qui peut avoir des conséquences négatives durables pour les filles, notamment la baisse de la fréquentation de l'école, la déscolarisation ou l'augmentation du risque de mariage précoce.



© UNICEF/Franco

Les maladies pandémiques

L'interruption mondiale de l'éducation entraînée par la pandémie de COVID-19 est sans précédent, et s'est accompagnée de conséquences dramatiques sur l'apprentissage et le bien-être. La crise a mis à l'arrêt les systèmes éducatifs du monde entier : les fermetures d'écoles ont ainsi touché plus de 1,6 milliard d'apprenants.

Les pertes d'apprentissage se sont caractérisées par leur ampleur tout autant que leur nature inéquitable. Des analyses initiales suggèrent que les pertes d'apprentissage occasionnées par la COVID-19 sont plus prononcées parmi les populations les plus pauvres et celles qui étaient déjà en retard avant la pandémie, deux catégories qui incluent généralement des enfants dans des situations de crise. Les enfants les plus jeunes et les plus marginalisés, y compris les filles, sont ceux pour qui les pertes se font le plus durement ressentir.

L'EiEPC souffre d'un manque chronique de financements

L'EiEPC n'est toujours pas assez financée, et ce malgré l'accroissement rapide des besoins. Le déficit de financement s'aggrave. De 2019 à 2021, si les besoins en financement pour l'EiEPC ont plus que doublé, passant de 1,1 milliard de dollars É.-U. à 2,9 milliards de dollars É.-U., les fonds eux-mêmes n'ont pas suivi. Malgré la croissance annuelle du financement humanitaire en faveur de l'EiEPC au cours de la décennie écoulée, le déficit de financement pour l'éducation se creuse, et ce, plus vite que dans les autres secteurs. Le record de 645 millions de dollars É.-U. levés pour l'EiEPC en 2021 n'a permis de répondre qu'à 23 % des besoins.

QUI SOMMES-NOUS ET QUELLES SONT NOS RÉALISATIONS À CE JOUR ?

En réaction à des niveaux sans précédent de souffrance humaine, les dirigeants mondiaux se sont réunis à Istanbul (Türkiye) en 2016 à l'occasion du Sommet mondial sur l'action humanitaire. L'un des moments forts du Sommet a été le lancement d'ECW, le seul et unique fonds mondial international pour l'EiEPC, établi pour donner l'impulsion initiale à la « Nouvelle façon de travailler ».

Depuis sa création, ECW a renforcé la visibilité de l'éducation dans les contextes de crises. Le fonds s'est effectivement érigé en chef de file d'une coalition grandissante de gouvernements, d'agences multilatérales et d'acteurs de la société civile pour réaliser le quatrième objectif de développement durable : l'accès de tous à une éducation de qualité, sur un pied d'égalité. ECW a engendré un engagement politique et financier en faveur de l'EiEPC inédit, levant plus de 1,1 milliard de dollars É.-U. pour son fonds d'affectation spéciale et venant en aide à plus de 7 millions d'enfants et adolescents en plein apprentissage. ECW est devenu un fonds mondial singulier, doté d'un secrétariat allégé et d'une méthode de travail unique.

Au cœur du modèle de mise en œuvre d'ECW, on retrouve ses trois modalités d'investissement phares. Au travers de la modalité « première intervention en situation d'urgence », ECW a limité les lourdeurs administratives afin de parvenir à des résultats plus rapides et de meilleure qualité dans 43 situations d'urgence soudaine ou crises ayant connu une aggravation. En veillant à limiter la bureaucratie et à rendre des comptes dans le cadre de toutes ses activités, ECW a mobilisé les gouvernements d'accueil, les entités de l'ONU, les acteurs de la société civile et les partenaires du secteur privé afin d'intervenir avec « l'urgence féroce du présent ».

La modalité « programme pluriannuel de résilience » d'ECW constitue le premier mécanisme de financement pluriannuel pour l'éducation qui soit commun à l'action humanitaire et aux activités de développement. Il a permis aux acteurs des deux domaines de cocréer et de mettre en œuvre des programmes stratégiques pluriannuels alignés sur les stratégies gouvernementales existantes ainsi que sur les plans d'intervention humanitaire et pour les réfugiés, et ce dans plus de 20 pays. Au travers de ses programmes pluriannuels de résilience, ECW a mis en avant la manière dont la communauté internationale peut donner vie à « Notre programme commun », la vision du Secrétaire général pour un multilatéralisme plus efficace et fonctionnant davantage en réseau.

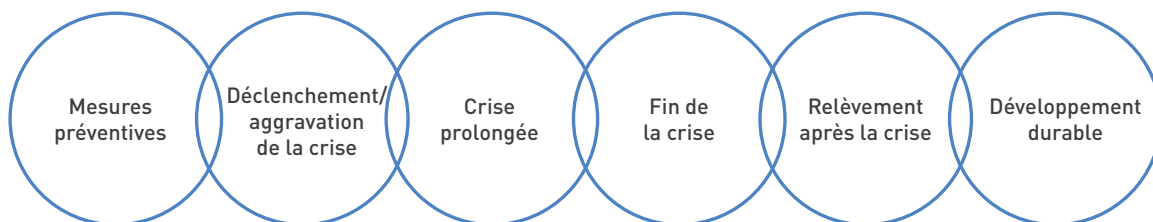
L'éducation est depuis longtemps négligée dans des contextes humanitaires déjà sous-financés et surchargés, entraînant des déficits importants et persistants en matière de personnel, de politiques et de pratiques. Les investissements réalisés via le Fonds d'accélération d'ECW ont contribué à combler ces déficits. Par l'intermédiaire de projets pilotes innovants et de la production d'éléments de preuve, ECW a renforcé la capacité du secteur dans son ensemble à surveiller de manière plus précise les enfants dans le besoin, et à répondre à leurs besoins de manière holistique.

Né à l'origine d'un mouvement de plaidoyer mondial, ECW est devenu bien plus qu'un simple fonds. En tant que défenseur et porte-voix de l'intérêt des enfants dans les crises oubliées, ECW a permis à la communauté internationale de reconnaître de plus en plus que les objectifs de développement durable ne pourront pas être réalisés sans des efforts ciblés pour venir en aide aux enfants et jeunes les plus laissés pour compte. En effet, il est aujourd'hui communément admis que l'éducation constitue un objectif fondamental pour la réalisation de tous les autres.

COMMENT ECW FAVORISE LA COHÉSION ENTRE ACTION HUMANITAIRE ET ACTIVITÉS DE DÉVELOPPEMENT



ECW milite au niveau mondial pour que l'EiEPC soit considérée comme une priorité et correctement financée



ECW :

- Travaille en collaboration avec les systèmes locaux et nationaux
- Aligne les initiatives d'aide sur les plans et stratégies communes
- Privilégie le leadership et le renforcement des capacités des acteurs locaux

Aide au développement



ECW contribue au renforcement de la coordination et des partenariats

NEXUS

Aide humanitaire



Première réponse en situation d'urgence

Rapidité et efficacité face aux urgences soudaines



Programme pluriannuel de résilience

Aide pluriannuelle dans les contextes de crise prolongée

ECW organise et renforce l'architecture de l'EiEPC en s'appuyant sur les partenariats, les innovations et les biens publics mondiaux

VISION, MISSION, ET PRINCIPES



Vision

Un monde où tous les enfants et adolescents touchés par les crises peuvent apprendre gratuitement, en toute sécurité et sans crainte.



Mission

Donner lieu à un plus grand engagement politique, opérationnel et financier collectif afin de répondre aux besoins éducatifs des millions d'enfants et adolescents touchés par les crises, en cherchant à mettre en place des interventions plus agiles, connectées et rapides qui couvrent l'ensemble du continuum entre action humanitaire et développement, pour ainsi parvenir à des systèmes éducatifs durables.

Principes

Défendre l'éducation en tant que droit humain fondamental et catalyseur de tous les autres droits.

C'est une base à partir de laquelle il sera possible de garantir la durabilité et de s'attaquer aux défis mondiaux actuels en matière de développement. Nous nous appuyons sur une approche fondée sur les droits et affirmons notre engagement en faveur des droits humains internationaux ainsi que du droit humanitaire et des réfugiés.

Défendre une éducation holistique et de qualité pour les enfants et adolescents dans des contextes touchés par les crises, de la petite enfance à l'éducation secondaire.

Ne laisser aucun enfant ou adolescent pour compte dans le cadre de notre mission visant à fournir une éducation de qualité, inclusive et tenant compte des disparités structurelles et entrecroisées qui freinent les filles, les apprenants déplacés, les enfants handicapés et les autres groupes marginalisés dans les situations de crise.

Favoriser l'autonomisation des filles, des femmes et des enfants handicapés via l'intégration de la question du genre et des investissements tenant compte de la question du genre et du handicap ou transformateurs à cet égard, éclairés par les analyses et capacités de l'échelon local.

Protéger les enfants de la violence, de l'exploitation et des sévices.

Nous appuyons les interventions qui garantissent la protection contre les blessures et toutes les formes de violence physique, psychologique et sexuelle, tout en plaidant en faveur de la protection juridique en vertu de la loi.

Investir dans les acteurs locaux et renforcer les capacités au niveau local afin d'autonomiser les gouvernements d'accueil, les acteurs de la société civile nationaux et locaux, les communautés, les parents, les enseignants et les élèves, tirer parti de leur résilience et apprendre d'eux.

Adopter un rôle de modèle concernant la mise en place d'une intervention agile, coordonnée et durable

ancrée dans notre conception du travail sur l'ensemble du lien entre action humanitaire et développement. Cette approche doit valoir aussi bien dans les situations d'urgence que les crises prolongées, et tenter de répondre aux besoins immédiats tout en produisant un impact et une transformation durables.

Devoir pleinement rendre des comptes aux populations touchées auprès desquelles nous intervenons en priorité :

les enfants et adolescents, leurs parents et leurs enseignants, mais aussi à nos partenaires donateurs stratégiques, aux entités de l'ONU, à la société civile et aux gouvernements d'accueil.



THÉORIE DU CHANGEMENT



Objectif

Les enfants et les adolescents³ touchés par des crises jouissent de leur droit à un enseignement de qualité sûr, équitable entre les genres et inclusif et bénéficient de résultats d'apprentissage holistique.



Niveau national



Résultats pour les enfants et les adolescents

Possibilités et services :
(conformément aux Normes minimales de l'INEE)⁴



Participation accrue à l'éducation

Augmentation de la participation, de la rétention et de l'achèvement scolaire équitable entre les genres, dans des espaces d'apprentissage sûrs et inclusifs



Amélioration de l'apprentissage et du bien-être

Amélioration du bien-être et des résultats de l'apprentissage inclusif, équitable entre les genres et holistique

Meilleur accès à des possibilités d'apprentissage sûres, inclusives, équitables entre les genres et utiles ;

Efficacité accrue de l'enseignement et de l'apprentissage inclusifs et équitables entre les genres ;

Amélioration du soutien et des conditions équitables entre les genres pour les enseignants et le personnel éducatif ;

Renforcement des politiques éducatives inclusives et tenant compte du genre.

DONNENT LIEU À



Objectifs stratégiques



Renforcement et amélioration des financements en faveur de l'EiEPC

- Augmentation et cohérence des financements de l'EiEPC
- Augmentation de la priorité donnée aux investissements pour l'EiEPC



Renforcement des capacités et des systèmes de l'EiEPC

- Coordination renforcée entre action humanitaire et développement
- Localisation et participation des communautés renforcées
- Amélioration de la disponibilité, de la diffusion et de l'utilisation de données ventilées, équitables entre les genres et inclusives vis-à-vis des populations touchées

SE CONJUGENT À

- Augmentation de la priorité donnée aux investissements pour l'EiEPC, et en particulier aux crises oubliées
- Augmentation des financements rapides pour les crises soudaines
- Augmentation des fonds mobilisés pour le fonds d'affectation spéciale d'ECW

- Renforcement des politiques, stratégies et normes inclusives au niveau mondial et régional
- Amélioration de la coordination mondiale et régionale
- Amélioration des évaluations, du partage et de l'apprentissage grâce à des données probantes de qualité



Niveau mondial

Fonctions premières



ECW...

ENGENDRE

milite pour que l'EiEPC soit considérée comme une priorité à l'échelle mondiale et locale ;

mobilise des ressources pour l'EiEPC ;

assure le financement et contrôle la qualité d'un portefeuille de subventions par le biais de trois modalités d'investissement ;

favorise le renforcement des capacités, l'apprentissage et les améliorations systémiques à tous les niveaux.

³ Dans le présent document, ECW englobe par l'expression « enfants et adolescents » les filles et les garçons entre 3 et 18 ans touchés par les crises, dans toute leur diversité. ECW s'engage à soutenir les personnes qui en ont le plus besoin, en accordant une attention spécifique au genre, au handicap, au statut de réfugié, au statut en matière de déplacement, à l'orientation sexuelle et à l'identité de genre, à l'âge et au stade de développement cognitif (en accompagnant notamment la petite enfance et l'éducation secondaire).

⁴ Les programmes d'ECW permettront d'améliorer les possibilités et les services, de manière adaptée au contexte spécifique et conformément aux domaines 2 à 5 des Normes minimales de l'INEE. Toutes nos activités sont sous-tendues par le domaine 1, les Normes fondamentales, qui définissent également l'objectif stratégique d'ECW de renforcer les capacités et les systèmes.

OBJECTIFS STRAGÉGIQUES

Au cours de la période 2023–2026, ECW œuvrera à la réalisation d'objectifs ambitieux pour les enfants et les adolescents : faire en sorte qu'ils aient accès à une éducation sûre et inclusive de qualité, qu'ils acquièrent des résultats d'apprentissage holistique et qu'ils améliorent leur bien-être. À cette fin, la priorité centrale d'ECW sera de remédier aux deux difficultés les plus critiques et constantes dans la remédiation aux lacunes en matière d'éducation de qualité dans les situations d'urgence et les crises prolongées : l'insuffisance des financements et la faiblesse des capacités et des systèmes.



Objectif stratégique 1 : Renforcer et améliorer les financements en faveur de l'EiEPC

Les efforts visant à combler le déficit de financement en faveur de l'EiEPC sont au centre de la mission d'ECW depuis sa création, et sont universellement considérés comme la contribution potentielle la plus importante du fonds.

Les besoins de financement d'ECW

ECW aura besoin d'un minimum de 1,5 milliard de dollars É.-U. à destination de son fonds d'affectation spéciale pour la prochaine période stratégique 2023–2026. Atteindre cette somme est crucial à l'obtention des résultats exposés dans la présente stratégie, à la fois en ce qui concerne l'objectif direct d'ECW des 20 millions d'enfants et adolescents les plus dans le besoin, et son rôle plus large de venir en aide aux 222 millions d'enfants dont l'éducation a été interrompue par une crise.

Être à la tête des efforts mondiaux visant à inspirer l'engagement politique et à mobiliser plus de financements

ECW a été créé afin de jouer un rôle de premier ordre pour stimuler l'engagement politique en faveur de l'EiEPC, et ce faisant, d'augmenter la part de ressources disponibles pour les interventions de manière plus large, et pas seulement pour son propre fonds d'affectation spéciale. En tant que partenariat unique et leader d'opinion pour le secteur de l'EiEPC, rassemblant des partenaires donateurs publics et privés, des entités de l'ONU, des gouvernements d'accueil et des acteurs de la société civile, ECW amplifiera les recommandations des organes mondiaux tels que le Forum politique de haut niveau des Nations Unies qui appellent à une meilleure coopération mondiale et à une hausse des dépenses publiques allouées à l'éducation. Nous soutiendrons également les décisions prises lors du Sommet sur la transformation de l'éducation 2022.

ECW adoptera ainsi un rôle mobilisateur afin de favoriser les réformes sur l'ensemble de l'architecture mondiale de l'EiEPC. Le suivi des flux des ressources allouées à l'EiEPC constitue un aspect important de ces efforts. Actuellement, celui-ci demeure entravé par la complexité du paysage du financement et le caractère cloisonné du travail dans le secteur. ECW mettra au point un nouvel observatoire du financement, chargé de consolider les données existantes au sujet du financement provenant de toutes les modalités pertinentes et de les présenter sur une plateforme commune disponible pour tous les partenaires. Ce travail constituera une priorité pour le Fonds d'accélération. Dans le même temps, ECW reconnaît la nécessité d'être plus précis dans la mesure des chiffres de personnes aidées à l'échelle internationale pour l'EiEPC, mais aussi dans la communication d'informations à ce sujet, afin de déterminer les réalisations permises par le financement mondial. ECW continuera donc à investir dans des efforts visant à produire, diffuser et utiliser de manière plus efficace des données au sujet des besoins et des personnes ciblées par l'EiEPC, en collaborant étroitement avec des partenaires tels que le Réseau inter-agences pour l'éducation en situations d'urgence (INEE), le groupe thématique mondial sur l'éducation (cluster mondial Éducation), le Haut-Commissariat des Nations Unies pour les réfugiés (HCR) ou le Fonds des Nations Unies pour l'enfance (UNICEF).

Renforcer la prévisibilité et l'harmonisation au niveau des pays

Les laps de temps courts et la nature imprévisible du financement humanitaire ne sont pas propices au financement de l'éducation. Le plus souvent, la durée des appels à l'action n'excède pas celle de l'année scolaire. Assurer une perspective de plus long terme entre les acteurs de l'action humanitaire et du développement est essentiel pour garantir la durabilité des stratégies et interventions dans le domaine de l'éducation. Nos premières réponses en situation d'urgence et nos programmes pluriannuels de résilience (des programmes d'EiEPC appartenant aux acteurs locaux, solides du point de vue technique, crédibles et prévisibles) offrent la possibilité de renforcer l'harmonisation et l'efficacité de l'aide, surtout lorsqu'ils sont mis au point en collaboration avec le Partenariat mondial pour l'éducation et les autres donateurs du secteur.



Dans le monde, 222 millions d'enfants sont cruellement confrontés à une interruption de leur éducation. Face aux crises, ECW, en tant que Fonds des Nations Unies pour l'éducation dans les situations d'urgence, se tient aux côtés des enfants, et ce dans 40 pays. Nous avons besoin que les pouvoirs publics, les entreprises, les fondations et les particuliers soutiennent le travail vital d'Éducation sans délai. Aidez-nous à préserver 222 millions de rêves. »

António Guterres, Secrétaire général des Nations Unies, juin 2022



Objectif stratégique 2 : Renforcer les capacités et les systèmes de l'EiEPC

Le renforcement des capacités et des systèmes est un aspect central de la valeur ajoutée d'ECW, crucial pour réaliser notre mission double associant la vitesse de l'action humanitaire et la profondeur du développement. ECW investira dans le renforcement des capacités pour la préparation, les interventions et le relèvement, aussi bien aux niveaux national que mondial.

Une coordination renforcée entre action humanitaire et développement

ECW est particulièrement bien placé pour comprendre les possibilités offertes à l'interface entre interventions humanitaires et programmation du développement, et tirer parti de celles-ci. Cet aspect demeurera une priorité pour ECW. Nos programmes pluriannuels de résilience évaluent systématiquement la manière dont les interventions programmatiques exposées dans chaque contexte sont reliées aux autres initiatives des acteurs du développement et des autorités nationales. Toutefois, les évaluations des programmes pluriannuels de résilience et des premières réponses en situation d'urgence ont mis en avant qu'il est nécessaire de poursuivre le travail sur cette problématique afin de mieux analyser le paysage de financement de l'EiEPC et d'expliquer plus concrètement ce que signifie la programmation mettant en lien action humanitaire et développement dans chaque situation.

Une composante majeure de ce travail impliquera donc de soutenir les efforts au niveau des pays pour renforcer l'implication et la coordination dans chaque contexte d'EiEPC, dans le cadre des activités humanitaires et de développement. L'objectif est de faire en sorte que les aspects humanitaires des programmes pluriannuels de résilience (généralement soutenus via les financements d'amorçage d'ECW) soient clairement liés, lorsque c'est pertinent, aux activités de développement associées (généralement soutenues par des partenaires tels que le Partenariat mondial pour l'éducation ou d'autres organismes de développement bilatéraux ou multilatéraux). ECW coopérera avec ses partenaires tels que le HCR, le cluster mondial Éducation, l'INEE ou le Partenariat mondial pour l'éducation afin de documenter les bonnes pratiques et de plaider en faveur de processus efficaces. Cela pourra notamment inclure la collaboration entre les groupes de coordination de l'éducation dans les situations d'urgence et les groupes d'éducation locaux, l'inclusion de l'EiEPC, en particulier l'éducation des réfugiés, aux plans du secteur et budgets nationaux, et le renforcement des capacités en matière d'EiEPC au sein des ministères.

⁵ La « localisation » d'une intervention désigne la reconnaissance, le respect et le renforcement progressifs du leadership des autorités locales et de la capacité des acteurs de la société civile locaux dans l'action humanitaire.

Localisation et participation des communautés renforcées

Une localisation accrue et améliorée des interventions humanitaires⁵ est cruciale pour fournir des services éducatifs efficaces dans les crises, et constitue un engagement clé au titre de l'initiative du « Grand Bargain » (pacte relatif au financement de l'action humanitaire). Cela permet ainsi de mieux répondre aux besoins des populations touchées et donne aux acteurs nationaux la possibilité de se préparer aux interventions humanitaires futures. ECW appuie et pratique la localisation en tant que composante fondamentale de l'amélioration de la qualité, de la pertinence et de la durabilité des interventions d'EiEPC.

Pour la période 2023–2026, ECW plaidera en faveur de la participation effective, de l'influence et du leadership des acteurs locaux et mettra en œuvre des modèles de partenariats et des approches de renforcement des capacités améliorés. ECW œuvrera également, au sein de ses cadres opérationnels existants, à garantir que les acteurs locaux sont en mesure d'accéder au financement, mais aussi d'explorer les options supplémentaires en matière de financement direct. Cela impliquera l'établissement d'objectifs annuels plus ambitieux visant à faire en sorte qu'une proportion de fonds pour les programmes d'ECW plus importante soit gérée par un groupe plus divers d'acteurs locaux et nationaux, soutenus par un renforcement des capacités ciblé.

Une meilleure diffusion et utilisation des données

Aucune stratégie ou intervention d'EiEPC ne peut être conçue, gérée et mise en œuvre de manière efficace et effective en l'absence de données précises, opportunes et ventilées. ECW appuie ainsi l'amélioration de la collecte, de la diffusion et de l'utilisation de données ventilées qui sont inclusives vis-à-vis des populations touchées, de manière à refléter la diversité au sein des populations ciblées, mais aussi à mettre en évidence les inégalités et à y remédier.

Pour réaliser cet objectif, ECW s'assurera que la conception des programmes pluriannuels de résilience est éclairée par des éléments de preuve de meilleure qualité sur les besoins, y compris des analyses au sujet du genre et des capacités. ECW collaborera également avec les organisations bénéficiaires de subventions afin d'améliorer la qualité des données sur les personnes visées par les interventions (particulièrement les personnes handicapées, les réfugiés et les personnes déplacées à l'intérieur de leur propre pays) et la production de résultats ventilés. Des efforts seront fournis pour soutenir les pays ciblés par des programmes pluriannuels de résilience afin de leur permettre de renforcer les systèmes et les capacités de coordination, d'harmonisation et d'institutionnalisation des données liées aux crises et aux risques.

ECW encouragera ses partenaires dans les pays concernés par des programmes pluriannuels de résilience à produire et à diffuser des données et des éléments de preuve sur ce qui fonctionne ou pas, ainsi que sur ce qui renforce la participation et l'apprentissage des apprenants les plus marginalisés, et à promouvoir leur utilisation. ECW coopérera également avec ses partenaires, et notamment l'INEE, afin de diffuser largement des données au sein du secteur, y compris en proposant des mises à jour régulières des principaux indicateurs mondiaux convenus au sujet de l'EiEPC.

Des politiques, approches et normes plus inclusives

ECW a un rôle important à jouer dans le dialogue sur les politiques et les évolutions techniques au niveau mondial. Par exemple, l'appui de l'inclusion des enfants, jeunes et enseignants réfugiés aux systèmes éducatifs nationaux, conformément au Pacte mondial sur les réfugiés, peut nécessiter un plaidoyer en faveur des cadres politiques, et potentiellement juridiques, qui favorisent l'inclusion et les interventions nationales. Avec le Partenariat mondial pour l'éducation et la Banque mondiale, ECW continuera d'user de sa voix pour influencer et plaider en faveur de l'amélioration des politiques et des pratiques, tout en contribuant aux réseaux et aux groupes de travail du secteur et en appuyant les évolutions techniques au sein de celui-ci.



© UNICEF/Zaidi

PAKISTAN : TIRER PARTI DU POUVOIR DES ACTEURS LOCAUX

La localisation est une composante fondamentale de l'intervention d'ECW au Pakistan. En 2022, ECW a lancé un programme pluriannuel de résilience visant à améliorer l'accès à une éducation de qualité d'au moins 155 000 enfants et adolescents réfugiés touchés par des crises. ECW donne priorité aux communautés les plus touchées par l'afflux de réfugiés afghans et les catastrophes climatiques à répétition.

Conséquence directe de notre engagement à autonomiser les acteurs locaux, l'ONG pakistanaise *Rural Support Programmes Network* (Réseau des programmes de soutien rural) a été sélectionnée pour codiriger le programme pluriannuel de résilience impliquant deux autres organisations bénéficiaires de subventions d'ECW. En outre, l'Alliance pakistanaise pour l'éducation des filles met à disposition des organisations bénéficiaires de subventions des conseils techniques visant à améliorer l'égalité des genres et l'autonomisation des filles. L'une des principales caractéristiques du programme pluriannuel de résilience est le renforcement à long terme des autorités et des communautés locales. Les autorités éducatives locales sont soutenues de manière à pouvoir recruter davantage d'enseignantes et d'éducatrices et mettre au point des stratégies pédagogiques alignées avec les plans provinciaux et fédéraux. Au niveau de la communauté, des associations parents-professeurs sont fondées pour élaborer des plans d'amélioration des écoles, ce qui permet de faire émerger des solutions plus locales à des difficultés qui se posent à cet échelon.

▲ Nazia Noor, 13 ans, lit dans sa classe du centre du Programme d'éducation accélérée de la province du Baloutchistan, au Pakistan.

L'ÉGALITÉ DES GENRES ET L'AUTONOMISATION DES FEMMES ET DES FILLES

L'égalité des genres et l'autonomisation des femmes et des filles dans les contextes de crise sont au premier plan des investissements et des efforts de plaidoyer d'ECW. Depuis la fondation d'ECW, les premières réponses en situation d'urgence tout autant que les programmes pluriannuels de résilience ont contribué à permettre la parité entre les filles et les garçons. Ils ont également visé à tenir compte de la question du genre, ce qui signifie que les investissements cherchent à identifier les besoins différenciés des filles, des garçons, des femmes, des hommes et des personnes de genre variant dans toute leur diversité, et à y répondre, pour ainsi promouvoir l'égalité des résultats.

Quatre-vingt-quinze pour cent des programmes soutenus par ECW ont permis une amélioration de l'égalité d'accès à l'éducation pour les filles et les garçons dans les communautés touchées par les crises. Dans cette nouvelle période stratégique, ECW continuera à mettre en œuvre des programmes de qualité, inclusifs, sûrs et tenant compte de la question du genre (et, lorsque c'est faisable, transformateurs à cet égard) dans les contextes d'urgence par l'intermédiaire des premières réponses en situation d'urgence. Dans les contextes de crise prolongée, nous approfondirons nos efforts visant à mettre davantage l'accent sur l'éducation porteuse de transformations sur l'égalité des genres, au travers des programmes pluriannuels de résilience, en fonction du contexte, des ressources et des capacités.

Cette approche a pour objectif de remédier aux inégalités de genre et d'autonomiser les enfants et adolescents défavorisés dans toute leur diversité en utilisant « toutes les parties d'un système éducatif – des politiques aux pédagogies en passant par l'engagement communautaire – pour transformer les stéréotypes, les attitudes, les normes et les pratiques en remettant en question les relations de pouvoir, en repensant les normes et les binaires de genre et en sensibilisant les gens aux causes profondes de l'inégalité et des systèmes d'oppression⁶. »

Aux côtés de nos partenaires, nous renforcerons les approches plurisectorielles de manière à transformer les obstacles profondément ancrés en matière de genre et la discrimination intersectionnelle, et à appuyer les résultats intersectoriels communs. Cela inclut une collaboration menée par les pays avec d'autres secteurs tels que la santé, la santé sexuelle et reproductive et les droits connexes, la protection et la protection de l'enfance, la violence fondée sur le genre dans les urgences et l'eau, l'assainissement et l'hygiène.

Au cours de cette nouvelle période stratégique, ECW promet plus que jamais d'adopter un rôle d'agent du changement qui soutient l'égalité des genres dans l'EiEPC et par l'intermédiaire de celle-ci, au travers de plusieurs engagements audacieux, et notamment :

- Une analyse des questions de genre intersectionnelle menée au niveau local et une participation effective de l'expertise nationale sur le genre qui éclairent la conception et la mise en œuvre des programmes ;
- Une affectation minimale des ressources pour les interventions ciblant le genre dans tous les investissements, conformément au Plan d'action à l'échelle du système des Nations Unies pour l'égalité des sexes et l'avancement des femmes ;
- Des partenariats avec des organisations locales de femmes dans la mise en œuvre des investissements ;
- Des programmes pluriannuels de résilience tous soutenus par une organisation cheffe de file liée au genre lors des phases de conception et de mise en œuvre, pour un renforcement des capacités et une responsabilité durables ; et
- La présence dans tous les investissements de mesures d'atténuation des risques de violence fondée sur le genre systématiquement estimées et chiffrées, y compris des initiatives explicites visant à prévenir et combattre toutes les formes de violence dans les écoles et aux alentours.

Les engagements d'ECW seront appuyés par l'amélioration de nos systèmes de production de rapports. Nous élaborerons de nouveaux indicateurs clés de performance d'une EiEPC de qualité, inclusive, sûre, tenant compte de la question du genre et transformatrice, ainsi que des indicateurs sur le genre qui mesurent l'égalité des genres et les changements dans ce domaine.

⁶ UNICEF, Plan International, Initiative des Nations Unies pour l'éducation des filles et Transformer l'Éducation, « Éducation transformatrice de genre : Réinventer l'éducation pour un monde plus juste et inclusif », 2021.



© UNICEF/Omid Fazel

AFGHANISTAN : UN PARTENARIAT AUDACIEUX AVEC LE SECTEUR ÉDUCATIF POUR OBTENIR DES RÉSULTATS POUR LES FILLES

A La directrice d'ECW Yasmine Sherif s'entretient avec des élèves dans une école primaire pour filles à Kaboul au cours d'une mission exclusivement féminine menée par ECW en Afghanistan (octobre 2021).

Après le retour au pouvoir des Talibans en 2021, ECW a collaboré avec ses partenaires mondiaux pour mettre en place une intervention hautement coordonnée pour protéger l'éducation des filles.

En février 2022, ECW et le Partenariat mondial pour l'éducation ont mené une mission conjointe en Afghanistan pour passer en revue les besoins critiques sur le terrain. Les deux organisations ont étroitement collaboré avec les acteurs de l'aide humanitaire et du développement afin de finaliser un cadre de transition pour le secteur éducatif d'Afghanistan, un projet complet sur deux ans d'un montant de 1,5 milliard de dollars É.-U. pour le financement hors budget du secteur éducatif afghan. ECW et le Partenariat mondial pour l'éducation se sont engagés à aligner intégralement leurs financements derrière ce nouveau cadre. Par exemple, les deux organisations soutiendront l'éducation dans les communautés en tant que composante fondamentale de leurs interventions respectives. Point important, les deux fonds ont coopéré de manière étroite pour assurer la complémentarité des approches géographiques et techniques.

Les approches d'enseignement et d'apprentissage inclusives et tenant compte de la question du genre sont au cœur dudit cadre. Ainsi, le programme pluriannuel de résilience d'ECW en Afghanistan vise à permettre aux adolescentes de continuer leur éducation, notamment par l'intermédiaire de l'apprentissage accéléré ou d'une aide pécuniaire, et à élargir la base d'enseignantes. ECW continue également de plaider en faveur de la réouverture des écoles secondaires afin de faire en sorte que les filles puissent jouir de leur droit élémentaire à l'éducation.

RIPOSTER FACE À LA CRISE CLIMATIQUE

Les événements liés au climat perturbent l'éducation par les fermetures d'écoles, l'endommagement/la destruction des établissements ou le déplacement de communautés entières. Les catastrophes ont été à l'origine de plus de trois quarts des nouveaux déplacements en 2020. L'augmentation des températures a également une incidence sur l'éducation, les élèves présentant des résultats d'apprentissage plus faibles au cours des années scolaires les plus chaudes. Les chocs climatiques représentent un danger pour les enfants, en particulier les filles, car les familles ont recours à des mécanismes d'adaptation néfastes pour survivre. Permettre aux enfants de rester à l'école pendant les chocs climatiques revêt donc une importance cruciale, mais les phénomènes météorologiques extrêmes s'intensifient en sévérité et en fréquence, perturbant l'éducation de près de 40 millions d'enfants par an.

ECW s'engage à faire en sorte que l'éducation soit protégée des impacts liés au climat. Le Fonds bénéficie déjà d'une position solide pour générer des résultats tenant compte du climat et climato-compatibles, comme cela a été démontré par nos interventions dans plusieurs pays après le passage des cyclones tropicaux Idai et Kenneth en 2019. Étant donné que les phénomènes climatiques peuvent consister en des chocs soudains de court terme, mais aussi en des catastrophes à évolution lente, toute riposte crédible doit s'attacher à mettre en lien action humanitaire et de développement, ce qui est déjà une priorité majeure pour ECW. Il est possible de s'appuyer sur la mission double d'ECW : interventions rapides d'éducation pendant les urgences et éducation de qualité à long terme, pour répondre de manière efficace à la crise climatique.

Au cours de la nouvelle période stratégique, ECW mettra au point son approche normative et stratégique concernant les changements climatiques afin de pouvoir contribuer à faire face à cette crise et à protéger les enfants de la manière la plus efficace possible par l'intermédiaire de ses modalités existantes. Au niveau des pays, ECW apportera des améliorations à ses premières réponses en situation d'urgence en même temps qu'à ses programmes pluriannuels de résilience. Au niveau mondial, ECW renforcera sa participation au dialogue et au plaidoyer concernant les politiques climatiques.

Voici les mesures que nous mettrons en œuvre :

- Nous augmenterons le nombre de premières réponses en situation d'urgence face aux phénomènes climatiques afin de protéger les enfants et l'éducation en temps de crise.
- Nous améliorerons nos mécanismes d'investissement, en particulier les programmes pluriannuels de résilience, de manière à les rendre climato-compatibles et à leur permettre d'inclure les risques climatiques dans le cadre d'une approche de l'évaluation des besoins ainsi que de la prise de décisions et de la conception des programmes fondées sur les besoins tenant compte de tous les risques.
- Nous approuverons le Cadre global pour la sécurité des écoles 2022-2030 révisé et coopérerons avec nos partenaires pour appuyer son adoption et sa mise en œuvre.
- Nous utiliserons le Fonds d'accélération pour appuyer l'apprentissage, la recherche et les orientations de niveau mondial au sujet de la résilience climatique et des systèmes éducatifs résilients face aux changements climatiques dans l'EiEPC.
- Nous chercherons à renforcer la collaboration à l'intersection entre climat et EiEPC. Par exemple, nous consoliderons notre relation avec le Groupe de travail sur les mesures préventives afin d'apprendre de ses membres, et intégrerons l'EiEPC à son travail et à l'écosystème plus large des mesures préventives.
- Nous envisagerons l'accès à la finance climatique et la distribution de celle-ci au travers de nos mécanismes de financement existants pour l'EiEPC, et l'établissement d'objectifs de réduction des émissions à l'échelle de l'organisation, conformément à la Convention-cadre des Nations unies sur les changements climatiques.



© UNICEF/De Wet

LA CRISE CLIMATIQUE : ECW EN ACTION

En 2019, l'Afrique australe a été touchée par deux des cyclones les plus extrêmes de l'histoire de la région, laissant dans leur sillage un état de dévastation aux Comores, au Malawi, au Mozambique et au Zimbabwe. Selon les estimations, ces phénomènes ont occasionné 773 millions de dollars É.-U. de dommages aux bâtiments, aux infrastructures et à l'agriculture. Les familles se sont retrouvées privées de domicile et des déplacements de masse ont eu lieu. Des milliers d'écoles ont été endommagées ou détruites, laissant des centaines de milliers d'élèves à risque de ne jamais être rescolarisés. Ainsi, la réussite scolaire et les taux d'inscription ont plongé.

ECW a réagi rapidement à la crise via une première réponse en situation d'urgence d'un montant de 15,5 millions de dollars É.-U., qui a représenté une contribution majeure à l'appel humanitaire. Ce financement a permis : de réaliser des réparations dans les écoles endommagées ; d'apporter des fournitures éducatives aux communautés ; de former le personnel pédagogique au sujet du soutien psychosocial pour les élèves ; et d'aider les pouvoirs publics à mettre en place des stratégies à long terme d'atténuation des catastrophes. Les campagnes de sensibilisation sur l'éducation, de préparation aux catastrophes et de santé financées par ECW ont permis d'aider plus de 635 000 personnes aux Comores, au Malawi, au Mozambique et au Zimbabwe. Le financement d'ECW a également favorisé la continuité pédagogique pour plus de 745 000 élèves (dont 50 % de filles).

▲ Leonora, 12 ans et Olga, 11 ans, dans leur salle de classe au Mozambique. Leur école a été gravement endommagée par le cyclone Idai en 2019.

PRIORITÉS PROGRAMMATIQUES

Pour chaque investissement que nous réalisons dans un pays, nous y menons une analyse holistique pour déterminer le niveau adapté d'application de chaque priorité programmatique dans ce contexte et le niveau d'implication du secrétariat d'ECW.

Commencer par celles et ceux qui sont les plus laissés pour compte



Répondre aux besoins des apprenants handicapés touchés par les crises

Dans le monde, un enfant sur dix vit avec un handicap, la plupart dans des pays à revenu faible ou intermédiaire, où les urgences et les crises prolongées ont le plus de chance d'advenir. ECW coopère avec ses partenaires pour faire de l'inclusion du handicap une priorité absolue dans l'EiEPC, et continuera à le faire au cours de la nouvelle période stratégique. ECW s'engage à aider 10 % des enfants handicapés sur l'ensemble de son portefeuille d'investissement. Nous ferons en sorte que tous les investissements de l'organisation adoptent une approche double, en promouvant à la fois les interventions ciblées pour les apprenants handicapés et l'inclusion de tous les apprenants. Il est important de noter qu'ECW intégrera l'intersectionnalité comme élément constitutif de son travail sur l'inclusion du handicap afin d'aider tous les enfants, et collaborera avec les organisations locales de personnes handicapées pour la mise en œuvre des investissements. La Politique et le Cadre de responsabilité d'ECW sur l'inclusion du handicap exposent la base de cette approche.



Intégrer les enfants et les adolescents déplacés de force

L'intégration des réfugiés aux systèmes nationaux est un principe fondamental du Pacte mondial pour les réfugiés. ECW continuera de soutenir l'intégration des réfugiés, et notamment les enseignants, aux systèmes éducatifs nationaux. Cela impliquera un plaidoyer en faveur de cadres juridiques et de politiques favorables pour accueillir les enfants réfugiés, et l'alignement des financements de manière à intégrer les besoins éducatifs des réfugiés aux plans du secteur de l'éducation. Seul un tiers des enfants réfugiés est inscrit à l'école après le primaire. Au Forum mondial sur les réfugiés de 2019, ECW s'est donc engagé à renforcer son soutien à l'éducation secondaire des réfugiés. ECW a également promis, de manière conjointe avec la Banque mondiale et le Partenariat mondial pour l'éducation, d'améliorer la collaboration et le financement pour les réfugiés et les communautés d'accueil. Nous continuerons à concrétiser ces engagements au cours des années à venir.



Le matin, ma seule motivation pour sortir de mon lit est l'enseignement, mon seul espoir pour mon pays et pour les élèves déplacés du district d'Alluheyah. »

➤ Ibrahim, un enseignant au Yémen.

Donner priorité au soutien des enseignants et à leur bien-être



© BFD Yémen

Parvenir à répondre aux besoins des enfants et des adolescents déplacés à l'intérieur de leur propre pays nécessite un degré certain de clarté quant aux obstacles spécifiques auxquels ils sont confrontés en matière d'éducation. ECW appuiera la mise au point de réponses spécifiques aux différents contextes par l'intermédiaire de nos investissements. Nous proposerons un plaidoyer et des interventions visant à garantir l'accès à des possibilités d'éducation de qualité, à inclure aux systèmes nationaux les écoles et les enseignants accueillant des élèves déplacés à l'intérieur de leur propre pays et à aider les personnes déplacées à récupérer leur documentation civile.

Les données probantes sont de plus en plus nombreuses à indiquer que l'éducation à distance peut constituer un moyen efficace de venir en aide aux enfants déplacés. ECW appuiera les efforts visant à renforcer l'accès équitable, sûr et tenant compte de la question du genre à des solutions technologiques simples, voire non technologiques, d'apprentissage à distance dans les situations d'urgence et de crise prolongée, et à généraliser les bonnes pratiques.

Les politiques et programmes actuels d'EiEPC ne sont toujours pas à la hauteur en ce qui concerne le recrutement, la certification et la rémunération des enseignants, ou la mise à leur disposition d'un soutien continu et systémique. Le manque cruel d'investissements dans le personnel d'éducation est particulièrement prononcé dans les contextes de crises. Les déficits de financement et les versements irréguliers des salaires, les procédures de recrutement et politiques de gestion injustes, les obstacles à l'obtention des certificats requis, le manque de perfectionnement professionnel et les difficultés en matière de santé mentale et de soutien psychosocial constituent, tous autant qu'ils sont, des défis de taille pour les équipes éducatives.

Au cours de cette nouvelle période stratégique, ECW améliorera la qualité du soutien apporté au personnel éducatif et participera à surmonter les obstacles administratifs qui leur barrent la route dans le cadre de l'EiEPC. Cet objectif visera également à garantir que les évaluations des besoins et les interventions programmatiques qui en découlent prennent en compte le personnel éducatif. ECW apportera un soutien systématique aux analyses des questions de genre menées à l'échelle locale pour comprendre les obstacles et les blocages auxquels les enseignantes doivent faire face, et pour renforcer les capacités pédagogiques du personnel éducatif tenant compte des questions de genre et de handicap.

Œuvrer sur l'ensemble du continuum de l'éducation



© UNICEF/Flippov

Soutenir l'apprentissage précoce

À travers les interactions et le jeu, les enfants peuvent explorer et comprendre le monde qui les entoure, mais aussi développer leurs compétences sociales et d'apprentissage ainsi que leur imagination et leur résilience. Bien trop souvent, les enfants en situation de crise sont privés de cette éducation de la petite enfance fondée sur le jeu ; les conséquences sur le long terme sont dévastatrices. ECW soutiendra le renforcement des normes internationales pour l'apprentissage précoce dans le cadre de l'EiEPC et s'impliquera dans le renforcement des capacités ainsi que dans l'adoption et l'application de ces normes dans ses investissements. La santé mentale et le soutien psychosocial pour les jeunes enfants sont indispensables pour protéger leur potentiel de développement et leur capacité d'apprendre par le jeu. Par conséquent, ECW testera les approches thérapeutiques par le jeu. Dans un effort continu de transparence quant à ses pratiques programmatiques, ECW endossera le rôle de courtier de connaissances dans le cadre des méthodes de mesure des résultats de l'apprentissage précoce sensible à l'égalité entre les genres. ECW s'acquittera de son engagement pris lors de l'Assemblée générale des Nations Unies en 2019 d'allouer au moins 10 % des ressources à l'apprentissage précoce et encouragera les autres bailleurs de fonds à suivre son exemple. L'inclusion de l'apprentissage précoce dans les premières réponses en situation d'urgence et les programmes pluriannuels de résilience sera toujours considérée comme une priorité.



© HCR

Investir dans l'enseignement secondaire

Peu de rêves peuvent s'accomplir sans un enseignement secondaire, qui offre un accès décisif à l'enseignement supérieur et une occasion pour les adolescents plus âgés de développer des compétences pratiques de la vie courante et de cultiver leurs intérêts professionnels. Les adolescents vivant dans des situations d'urgence et de crise prolongée sont exposés à une myriade de risques. L'enseignement secondaire joue un rôle protecteur contre ces risques. ECW continuera de s'assurer que ses investissements analysent les besoins d'enseignement au-delà du primaire et proposent des solutions pertinentes. Cela inclut les possibilités d'enseignement formel et non formel ainsi que les investissements dans les programmes de formation technique et professionnelle. ECW continuera également de soutenir les programmes d'apprentissage non conventionnels modulables et certifiés, conçus spécifiquement pour les besoins uniques de différents sous-ensembles d'adolescents marginalisés (par exemple les filles mariées, les mères ou les anciens enfants soldats).

Promouvoir une collaboration intersectorielle



© UNICEF/Matias

Assurer une plus grande protection par l'éducation

La protection physique et juridique joue un rôle important dans les contextes de violence et dans ceux où l'état de droit est compromis. ECW préconise la mise en place d'une protection juridique en vertu du droit humanitaire international, des droits humains et des réfugiés, et l'application de la Déclaration sur la sécurité dans les écoles. ECW promeut des environnements d'apprentissage où aucune forme de violence (physique, psychologique ou sexuelle) n'est tolérée, où elle est prévenue de façon active et où son recours entraîne des conséquences adéquates. ECW compte sur ses partenaires pour appliquer les *Standards minimums pour la protection de l'enfance dans l'action humanitaire* et veillera à renforcer cette stratégie à travers son portefeuille d'investissement. Nous encourageons également nos partenaires à collaborer à travers les dispositifs d'éducation en situation d'urgence et de coordination de la protection de l'enfance pour favoriser le partage des connaissances et des ressources.



© UNICEF/Lozano

Améliorer et sauver des vies avec l'alimentation scolaire

Dans les situations d'urgence et de crise prolongée, l'alimentation scolaire représente un filet de sécurité capable d'améliorer et de sauver des vies, qui promeut la cohésion sociale, la stabilité et la résilience pendant et après les crises. Les questions de santé et de nutrition concernent particulièrement les filles, qui représentent 60 % des personnes sous-alimentées dans le monde. ECW s'engage à augmenter son soutien à l'alimentation scolaire dans le cadre d'une stratégie de promotion de la santé et de la nutrition à l'école. En tant que membre de la School Meals Coalition (coalition pour la cantine scolaire), ECW plaidera pour un engagement politique et des investissements accrus en faveur des interventions en milieu scolaire qui répondent aux besoins des enfants tout au long des crises. ECW renforcera également sa collaboration pour collecter des données probantes relatives aux effets de l'alimentation scolaire sur le bien-être des enfants, ainsi qu'à la manière dont elle influence l'espoir des communautés sortant de conflits, réduit le recrutement des enfants dans les groupes armés, rapproche les membres de communautés divisées et sensibilise les populations à l'État.

MODALITÉS D'INVESTISSEMENT

ECW maintiendra ses trois modalités d'investissement (premières réponses en situation d'urgence, programmes pluriannuels de résilience et Fonds d'accélération), lesquelles continuent d'être pertinentes et adaptées. Ces trois modalités incluent systématiquement les actions déterminées par leurs évaluations respectives.

ECW s'efforcera de respecter les engagements du Grand Bargain, en augmentant sa responsabilité à l'égard des populations touchées et la participation concrète des personnes qu'il aide. Les organisations bénéficiaires de subventions et les partenaires veilleront à la participation concrète des enfants et des adolescents, de leurs parents et de leurs enseignants tout au long du cycle de programmation.



La valeur ajoutée de la première réponse en situation d'urgence à l'échelle nationale réside dans sa rapidité, sa souplesse et sa capacité d'adaptation aux besoins nationaux, ce qui permet à l'éducation de reprendre rapidement, minimisant ainsi l'impact des situations d'urgence sur l'apprentissage. »

« Les programmes pluriannuels de résilience ont une valeur ajoutée évidente en tant que source de financement des programmes de long terme. [...] Ils ont permis de déroger à la norme des investissements cloisonnés des aides humanitaires et de développement, permettant ainsi de mener des efforts stratégiques pluriannuels collaboratifs. »

« Un consensus clair existe sur la nécessité et la potentielle valeur ajoutée d'une modalité de ce type dans le domaine de l'EiEPC. Avec la portée d'ECW, grâce aux premières réponses en situation d'urgence et aux programmes pluriannuels de résilience, ainsi qu'à son engagement à la fois mondial et national, le Fonds d'accélération est bien positionné. »

Évaluations indépendantes des modalités d'investissement d'ECW



Première réponse en situation d'urgence

Situation d'urgence soudaine ou aggravation d'une crise
SUBVENTION DE 12 MOIS MAXIMUM



Agit avec rapidité pour minimiser les pertes d'apprentissage



Décaisse rapidement les fonds



Menée par le dispositif de coordination au niveau des pays



Donne la priorité à l'éducation dans le cadre de l'intervention humanitaire

CONDITIONS REQUISES*

- Urgence des Nations Unies de niveau 2 ou 3
- Nouveau déplacement
- Augmentation des enfants non scolarisés
- Action anticipée nécessaire



Programme pluriannuel de résilience

Crises prolongées

FINANCEMENT PLURIANNUEL PRÉVISIBLE



Promeut des résultats d'apprentissage holistique



Renforce le lien entre action humanitaire et développement



Aligné sur les plans et stratégies existantes



Fondé sur des évaluations et des programmes communs



Sert d'outil de mobilisation des ressources

Les investissements dépendent du contexte

- Une première réponse en situation d'urgence (FER) n'aboutit pas automatiquement à un programme pluriannuel de résilience (MYRP). Les programmes pluriannuels de résilience n'ont pas besoin qu'une première réponse en situation d'urgence existe déjà.
- Une première réponse en situation d'urgence peut être lancée dans un pays où un programme pluriannuel de résilience est déjà actif lorsqu'une crise soudaine se déclenche. Dans ce cas de figure, il est possible que des liens directs soient créés entre les deux modalités d'investissement.

CONDITIONS REQUISES

- Inclusion dans l'Index des pays des programmes pluriannuels de résilience d'ECW**
- Renouvellement conditionné à la recommandation de l'évaluation finale

CONSOLIDE, LIE ET ACCÉLÈRE LES INTERVENTIONS



Fonds d'accélération (AF)

Création et assimilation de biens publics mondiaux pour l'EiEPC



Financements majoritairement attribués au moyen d'appels ouverts à propositions



Secteur de l'EiEPC renforcé aux échelles nationale et mondiale



Pourcentage du Fonds réservé au financement souple pour soutenir les innovations et les biens publics mondiaux

CONDITIONS REQUISES*

- Contribue à une thématique du programme d'apprentissage d'ECW
- Réalise un des objectifs du cadre de renforcement des capacités d'ECW
- Aboutit à un bien public mondial

*Au moins un critère doit être respecté.

**Indice composite de classement des pays fondé sur des indicateurs humanitaires et de développement clés.



Première réponse en situation d'urgence

Cette modalité d'investissement répond aux besoins éducatifs les plus immédiats et les plus urgents dans le contexte du déclenchement soudain ou de l'accélération d'une crise. Elle soutient en priorité les enfants déplacés, et plus particulièrement non scolarisés. La première réponse en situation d'urgence permet à l'enseignement de reprendre dans les plus brefs délais en cas de crise grave. Elle permet le financement rapide d'une demande interinstitutions coordonnée et est conforme à la planification interinstitutions et aux stratégies de mobilisation des ressources, comme les appels éclairs et les plans d'intervention humanitaire. ECW vise à fournir des fonds dans les plus brefs délais suivant le déclenchement d'une situation d'urgence, grâce à un mécanisme de coordination, généralement à travers le cluster mondial Éducation, le groupe de travail sur l'éducation des réfugiés ou le groupe de travail sur l'éducation en situation d'urgence.

Le montant de l'investissement fourni par ECW est déterminé selon les besoins, l'ampleur des interventions nécessaires, les ressources financières disponibles et la capacité des partenaires à agir. Il n'est pas défini selon un pourcentage de l'ensemble des besoins d'éducation créés par cette situation d'urgence. Plus précisément, le secrétariat entame un dialogue avec le mécanisme de coordination d'urgence et recommande un montant d'investissement réaliste.

Au cours de cette prochaine période stratégique, ECW mettra 380 millions de dollars à disposition pour les premières réponses en situation d'urgence. Ce montant représente 25 % de l'objectif de reconstitution d'ici à fin 2026 et constitue une augmentation considérable par rapport à la période du premier Plan stratégique d'ECW. ECW devrait ainsi financer une part plus grande des besoins en éducation dans le cadre des interventions humanitaires qu'auparavant.



© JRS/Henre Galera

AFRIQUE CENTRALE : UNE INTERVENTION RAPIDE FACE À UNE CRISE RÉGIONALE

Les élections présidentielles de 2020 en République centrafricaine ont provoqué des déplacements importants, avec près de 200 000 personnes (dont près de la moitié étaient des enfants) forcées à quitter leur foyer. De nombreuses familles ont cherché refuge dans les pays voisins comme le Tchad, le Cameroun et la République démocratique du Congo. L'éducation de milliers d'enfants a été interrompue, alors que la région faisait déjà face aux conséquences de la pandémie de COVID-19 et des années de conflits et d'insécurité.

L'intervention d'ECW dans cette situation d'urgence a été rapide et agile. ECW a lancé simultanément quatre premières réponses en situation d'urgence, pour un total de 5 millions de dollars. Ces subventions ont permis des financements opportuns et prévisibles (au Tchad par exemple, la première réponse en situation d'urgence a financé 60 % de l'appel à l'action d'urgence) et de venir en aide à plus de 43 000 enfants et adolescents (dont 56 % de filles). Les premières réponses en situation d'urgence ont permis d'améliorer l'accès à l'éducation, d'enrichir la qualité de l'apprentissage et de renforcer la sécurité des écoles, pour les personnes réfugiées et comme pour les communautés d'accueil. Les organisations non gouvernementales locales, sélectionnées en qualité de sous-bénéficiaires de subventions, ont été essentielles à l'intervention en République centrafricaine même, car elles constituaient les seuls acteurs capables d'intervenir dans des zones du pays inaccessibles autrement.

A Malembe, 15 ans, dans sa salle de classe dans le camp de Dar es-Salaam au Tchad. Malembe bénéficie d'une éducation inclusive grâce à un programme financé par ECW.



Programme pluriannuel de résilience

Les programmes pluriannuels de résilience d'ECW répondent aux questions de qualité et de financement de l'éducation dans les contextes de crises prolongées. Grâce à un financement sur plusieurs années et des analyses et planifications communes, les programmes pluriannuels de résilience créent des liens entre action humanitaire et activités de développement. En mettant en place des interventions à court et moyen terme qui se consolident mutuellement, les programmes pluriannuels de résilience facilitent les financements prévisibles sur le long terme et renforcent la cohérence entre les secours humanitaires, et les interventions et le financement du développement. Les programmes pluriannuels de résilience sont alignés sur les plans et les stratégies préexistants et visent à connecter les stratégies sectorielles nationales et les plans d'intervention humanitaire. Ces programmes jouent un rôle double d'outil de mobilisation des ressources et de financement.

Les programmes pluriannuels de résilience sont pilotés par les pays, promeuvent une programmation inclusive et sensible au genre et mettent en œuvre un ensemble exhaustif d'interventions holistiques. ECW aide à faciliter l'élaboration de ces programmes (qui sont majoritairement menés par les pouvoirs publics) et fournit des financements d'amorçage essentiels. Des efforts supplémentaires sont fournis (avec le soutien des financements d'amorçage d'ECW) pour mobiliser des ressources supplémentaires à l'échelle nationale à travers les programmes pluriannuels de résilience, lorsque le contexte le permet.

Tous les programmes pluriannuels de résilience sont soumis à une mesure obligatoire des résultats de l'apprentissage. En outre, ECW s'est également engagé à mesurer les résultats de l'apprentissage holistique dans un ensemble de pays des programmes pluriannuels de résilience. Au cours des quatre prochaines années, nous étendrons cette initiative à d'autres pays où elle semble réalisable. La priorité est de comprendre les facteurs clés qui influent sur l'apprentissage et le bien-être, et de les incorporer par la suite pour améliorer l'élaboration des programmes.

En 2022, les programmes pluriannuels de résilience soutenaient 28 pays. Sur la période 2023–2026, ECW retravaillera la liste des priorités de ses programmes pluriannuels grâce à des évaluations systématiques à la fin du cycle de programmation de chaque programme. Nous espérons ainsi observer une réduction du nombre total de pays bénéficiaires et une amélioration des financements octroyés.

ECW lancera une stratégie pilote de mobilisation des ressources dans un minimum de cinq contextes de crise au cours de la période stratégique à venir, pour établir comment augmenter l'efficacité d'utilisation des programmes pluriannuels de résilience pour l'obtention de financements supplémentaires. Ces efforts seront mis en commun avec notre travail sur l'amélioration de la disponibilité des données de financement de l'EIEPC, afin de prêter une plus grande attention aux déficits d'investissement et d'œuvrer à les réduire. ECW fondera sa stratégie de mobilisation des ressources sur ces résultats.



© UNICEF/Khuzale

▲ Ali, 9 ans, s'exerce à écrire l'alphabet sur le tableau dans un espace ami des enfants en Iraq.

IRAQ : RECONSTRUIRE EN MIEUX

Le système éducatif en Iraq s'est fortement détérioré au cours des dix dernières années. Les conflits armés, les sanctions successives et la COVID-19 ont eu un impact négatif sur l'égalité, la qualité et l'accessibilité de l'éducation. Environ un quart seulement de tous les enfants déplacés ont accès à un enseignement formel, et seulement deux enfants sur dix de retour dans leur pays sont de nouveau scolarisés. Plus de la moitié des écoles en Iraq doivent être réhabilitées et reconstruites. De plus, les enfants d'âge scolaire souffrent des séquelles psychologiques d'années vécues dans des zones de guerre active.

En 2021, ECW a octroyé un financement d'amorçage de 12,5 millions de dollars à un programme pluriannuel de résilience. Cet investissement s'inscrit dans la continuité de la première réponse en situation d'urgence et permet de financer un enseignement formel et non formel de qualité pour plus de 40 000 enfants réfugiés et déplacés. Ce programme contribue au lien entre action humanitaire et développement, en permettant d'atteindre des objectifs clés des plans éducatifs et des stratégies du cluster Éducation en Iraq. Il a joué un rôle central dans l'approbation de la politique d'intégration des personnes réfugiées du HCR et appuie le plaidoyer pour l'augmentation des ressources allouées pour soutenir les personnes déplacées en Iraq. Mis en œuvre par Save the Children en collaboration avec les ministères iraqiens de l'éducation à Bagdad et à Erbil, le programme porte une attention particulière à la protection et à la santé mentale. Il inclut le soutien psychosocial, les transports scolaires sûrs et les formations sur la sécurité à l'école destinées aux associations de parents et d'enseignants. Le programme pluriannuel de résilience soutient également les possibilités éducatives des enfants handicapés, la réhabilitation des salles de classe pour mieux répondre à leurs besoins spécifiques et la formation du personnel éducatif aux questions d'inclusivité.



Fonds d'accélération

Le Fonds d'accélération permet à ECW de soutenir la création et l'assimilation de biens publics mondiaux dans le contexte de l'EiEPC. Pour ECW, les « biens publics mondiaux » englobent aussi bien des produits que des entités.

Pour la période 2023–2026, le budget du Fonds d'accélération est établi à 10 millions de dollars annuels. Ce budget sera axé autour des six thématiques stratégiques du programme d'apprentissage d'ECW (voir la partie « Suivi, évaluation et apprentissage »). Il permettra également d'assurer le fonctionnement du cadre de renforcement des capacités d'ECW.

La majorité des financements seront attribués au moyen d'appels ouverts à propositions. La priorité sera donnée aux investissements de cette modalité qui consolident, lient et amplifient les actions de nos deux autres modalités, en particulier des programmes pluriannuels de résilience. Cela inclut la capacité essentielle de soutenir l'éducation à l'échelle mondiale dans le cadre des mécanismes de coordination d'urgence. ECW consacrera jusqu'à 25 % de ce budget aux modalités de financement souple. Cette répartition permet de préserver l'idée à l'origine de la création de cette modalité, qui a démontré sa valeur ajoutée unique pour ECW en tant que fonds mondial. ECW affectera une équipe au renforcement de la transparence et de l'approche stratégique des financements effectués par le biais du Fonds d'accélération.



© UNICEF/Hetman

LE CLUSTER MONDIAL ÉDUCATION : UN BIEN PUBLIC MONDIAL

ECW a fourni deux subventions par le biais du Fonds d'accélération pour renforcer les fonctions premières du cluster mondial Éducation. En tant que bien public mondial, le cluster mondial Éducation fournit un soutien essentiel sur le terrain, des données probantes, des conseils ainsi que des actions de sensibilisation et de communication pour les parties prenantes du secteur de l'éducation, partout dans le monde. La subvention d'ECW a pu transformer la mise en œuvre d'interventions coordonnées et responsables de qualité répondant aux besoins grandissants et complexes des enfants et de la jeunesse dans les situations d'urgence et de crise prolongée.

Avec la création d'un service d'assistance dédié et le renforcement de l'équipe d'intervention rapide, le cluster mondial Éducation a pu fournir des aides adaptées aux contextes de manière encore plus rapide à plus de 30 clusters et groupes de travail sur l'éducation. Un cluster mondial Éducation fortifié se traduit par des interventions solides fondées sur des données probantes mises en œuvre avec plus de fluidité, et des stratégies sur lesquelles reposent les premières réponses en situation d'urgence et les programmes pluriannuels de résilience. L'évaluation institutionnelle de 2022 a révélé que les financements alloués au cluster mondial Éducation par ECW ont renforcé les capacités opérationnelles à l'échelle mondiale et nationale, grâce à une meilleure qualité et une portée accrue des clusters Éducation.

▲ Des enfants ukrainiens d'âge scolaire continuent à apprendre dans des salles de classe consolidées par des sacs de sable. En réponse à la crise en Ukraine en 2022, l'équipe d'intervention rapide renforcée du cluster mondial Éducation a été capable d'activer un cluster en moins de 12 heures.

SUIVI, ÉVALUATION, ET APPRENTISSAGE

La stratégie de suivi, d'évaluation et d'apprentissage d'ECW est essentielle à notre capacité d'obtenir et d'être responsables des résultats, mais également de tirer des leçons de nos efforts collectifs et de les améliorer en soutien à l'EiEPC.

Notre stratégie de suivi, d'évaluation et d'apprentissage au cours de cette période stratégique inclura les éléments suivants :

- Un cadre de résultats à l'échelle d'ECW publié en annexe de ce plan stratégique ;
- Un système de suivi et d'élaboration de rapports annuels, avec un ensemble d'indicateurs clés au niveau de la subvention ainsi qu'un ensemble d'indicateurs recommandés sélectionnables par les organisations bénéficiaires de subventions, en fonction de leur contexte opérationnel et de leur programme ;
- Un programme en matière d'apprentissage qui inclura un ensemble d'analyses et d'évaluations pour soutenir l'apprentissage fondé sur des données probantes, mettre des innovations à l'essai et orienter les décisions et les actions des partenaires.

Ces efforts viendront compléter ceux des organisations bénéficiaires de subventions en matière de données et d'éléments de preuve. Plusieurs des questions de recherche d'ECW fourniront les données nécessaires à l'élaboration des rapports sur les indicateurs dans le cadre des résultats institutionnels.

Les thématiques du programme d'apprentissage sont les suivantes :

- Augmentation de la participation et amélioration des résultats de l'apprentissage holistique ;
- Augmentation et amélioration des financements ;
- Renforcement des programmes sensibles au genre et transformateurs en matière d'égalité des genres ;
- Augmentation de la participation et des résultats pour les enfants handicapés ;
- Renforcement de la coordination, y compris dans le cadre de la localisation ;
- Renforcement des données et des éléments de preuve, notamment amélioration de leur ventilation.

Afin de mesurer les progrès et de contribuer au plaidoyer en faveur de la priorisation de l'EiEPC fondé sur des données probantes, ECW collaborera avec des partenaires pour le suivi de chiffres clés à l'échelle mondiale concernant :

- Les besoins d'EiEPC (les enfants et les adolescents touchés par des crises ayant besoin d'un appui pédagogique ; le nombre d'enfants vivant en situation d'urgence et non scolarisés ; le nombre d'enfants n'ayant pas accès à l'apprentissage des compétences minimales en lecture et en mathématiques) ;
- Les tendances de financement de l'EiEPC (les besoins de financement pour les appels à l'action et les financements octroyés à ce titre) ;
- La portée de l'EiEPC (réunion des parties prenantes pour étudier de meilleures méthodes de suivi de la portée mondiale du financement de l'EiEPC).

ECW renforcera sa position d'institution pour l'apprentissage. Des analyses, évaluations et rapports annuels permettront de guider notre développement tout au long de cette période stratégique, aux niveaux mondial et national. Nous mobiliserons les organisations bénéficiaires de subventions et autres acteurs tout le long, en favorisant les échanges entre pays, secteurs et partenaires.

À la fin de cette période stratégique, ECW mandatera également la réalisation d'une deuxième évaluation institutionnelle indépendante dans le cadre de son engagement d'apprendre et de s'améliorer continuellement en tant qu'institution.

GESTION DES RISQUES ET PROTECTION

Notre système de gestion des crises confère à ECW la capacité d'évoluer aisément dans les contextes de crises. À l'échelle institutionnelle, ECW est guidé par un cadre de gestion des risques institutionnels et un registre des risques à l'échelle de notre portefeuille englobant tous les investissements des premières réponses en situation d'urgence et de programmes pluriannuels de résilience.

Le cadre de gestion des risques institutionnels reflète les hypothèses et les risques sur lesquels se base notre Plan stratégique. À l'échelle de nos programmes, toutes les organisations bénéficiaires d'ECW doivent envoyer au secrétariat une évaluation des risques (portant sur les risques liés au contexte des programmes, à leur mise en œuvre, à la protection⁷, au fonctionnement ainsi que sur le risque fiduciaire), en accord avec les conditions de subvention. Deux fois par an, le secrétariat élabore un rapport sur les risques à l'attention du Comité exécutif d'ECW fondé sur les nouveaux risques identifiés par les organisations bénéficiaires.

Au cours de cette nouvelle période stratégique, ECW approfondira ses efforts pour la sauvegarde de l'enfance et autres groupes vulnérables de toutes formes de préjudices. L'organisation s'efforcera de mieux s'aligner sur les politiques, procédures et initiatives de protection du Comité permanent interorganisations. Nous rendrons opérationnel un cadre réglementaire de protection pour l'ensemble de notre portefeuille d'investissement et concevrons un nouveau programme de renforcement des capacités pour le personnel du secrétariat et les organisations bénéficiaires de subventions. Toutes les organisations bénéficiaires devront être dotées de politiques et de procédures de protection fortes et recevront de l'aide pour les élaborer ou les renforcer le cas échéant. Ces efforts seront portés par notre engagement immuable d'améliorer la sécurité et le bien-être de toutes les personnes participant à nos programmes.





⁷ Pour ECW, la notion de « protection » englobe les politiques, les pratiques et la culture d'une institution destinées à prévenir les abus ou l'exploitation de toute personne en contact avec l'organisation, ce qui inclut les parties prenantes telles que organisations qui reçoivent des subventions, les bénéficiaires ou les fournisseurs. Notre politique de protection exige que les organisations prennent toutes les mesures nécessaires pour prévenir les abus et l'exploitation et qu'elles répondent de façon adéquate chaque fois qu'une inquiétude liée à la protection est soulevée.



BUDGÉTISATION DU PLAN STRATÉGIQUE

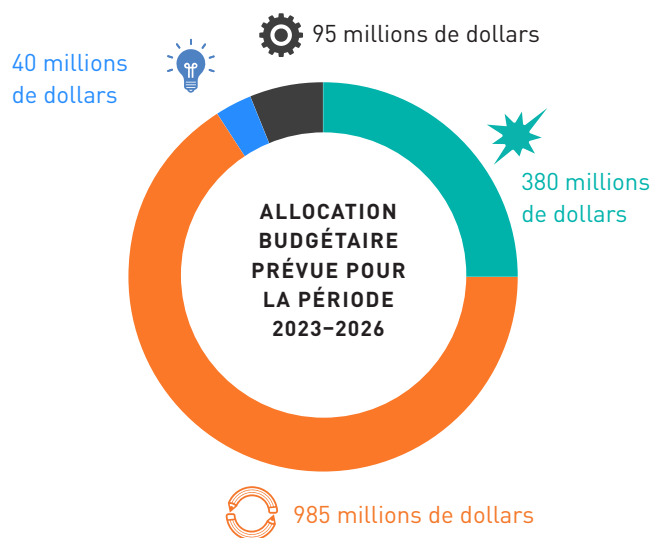
ECW prévoit de décaisser au moins 1,5 milliard de dollars au cours de la période 2023–2026 selon cette répartition :

ALLOCATION BUDGÉTAIRE PRÉVUE POUR LA PÉRIODE 2023–2026

MODALITÉ D'INVESTISSEMENT/AUTRES COÛTS	TOTAL (EN MILLIONS DE DOLLARS)	%
 Première réponse en situation d'urgence	380	25 %
 Programme pluriannuel de résilience	985	66 %
 Fonds d'accélération	40	3 %
 Fonctionnement	95	6 %
Total	1 500	100 %

Au cours de cette période, les programmes représenteront au minimum 94 % des dépenses totales d'ECW. Cette répartition du budget s'inscrit dans la continuité de l'engagement immuable d'ECW à optimiser ses processus financiers. Au cours de la période stratégique précédente, les programmes représentaient une proportion similaire des dépenses totales, à 95 %.

Cette répartition budgétaire entre chaque modalité d'investissement sera respectée sur la période stratégique, mais des fluctuations annuelles pourront exister. L'affectation et le versement des ressources seront équilibrés en fonction des flux de trésorerie effectifs, des préaffectations de fonds et de l'efficacité de mise en œuvre des organisations bénéficiaires de subventions. ECW propose de maintenir une encaisse moyenne équivalente à 15 ou 20 % des dépenses annuelles. Si ECW dépasse ou n'atteint pas ses objectifs de financement, le montant sera amorti entre les différentes modalités de financement et autres coûts pour préserver la répartition budgétaire présentée dans le tableau ci-dessus.



ANNEXE 1 : CADRE DE RÉSULTATS

N°	INDICATEURS	VALEUR DE RÉFÉRENCE ⁸	VALEUR CIBLE	JUSTIFICATION
Objectif Les enfants et les adolescents⁹ touchés par des crises jouissent de leur droit à un enseignement de qualité sûr et inclusif et bénéficient de résultats d'apprentissage holistique				
1	<p>Nombre d'enfants et d'adolescents âgés de 3 à 18 ans aidés par ECW dans le cadre des premières réponses en situation d'urgence, ventilé par sexe, niveau d'éducation, statut de handicap et catégorie de population (réfugiés, déplacés ou personnes autrement touchées)</p> <p><i>Définition : Nombre d'enfants âgés de 3 à 18 ans aidés par les financements des premières réponses d'urgence, ventilé autant que possible par sexe, niveau d'éducation, statut de handicap et catégorie de population (réfugiés, déplacés ou personnes autrement touchées).</i></p>	<p>3,9 millions (2018–2021), 50 % de filles ; 11,8 % d'âge préscolaire ; 11,9 % du secondaire ; 1,3 % avec des difficultés fonctionnelles ; 27,1 % de réfugiés ; 13,4 % de personnes déplacées</p>	<p>11,9 millions (2023–2026), 60 % de filles ; au moins 10 % d'âge préscolaire ; 20 % du secondaire ; 10 % avec des difficultés fonctionnelles ; à déterminer pour les populations réfugiées et déplacées</p>	<p><i>Afin de comprendre la portée et l'ampleur des aides fournies par ECW grâce aux premières réponses en situation d'urgence, quels que soient les effets de ces aides (des indicateurs de résultats sont fournis dans le prochain encadré)</i></p>
2	<p>Nombre d'enfants et d'adolescents âgés de 3 à 18 ans aidés par ECW dans le cadre des programmes pluriannuels de résilience, ventilé par sexe, niveau d'éducation, statut de handicap et catégorie de population (réfugiés, déplacés ou personnes autrement touchées)</p> <p><i>Définition : Nombre d'enfants âgés de 3 à 18 ans aidés par les financements des programmes pluriannuels de résilience, ventilé autant que possible par sexe, niveau d'éducation, statut de handicap et catégorie de population (réfugiés, déplacés ou personnes autrement touchées).</i></p>	<p>2,2 millions (2018–2021), 47,5 % de filles ; 5,9 % d'âge préscolaire ; 11,2 % du secondaire ; 1,2 % avec des difficultés fonctionnelles ; 31,7 % de réfugié(e)s ; 13,5 % de personnes déplacées</p>	<p>7,6 millions (2023–2026), 60 % de filles ; 10 % d'âge préscolaire ; 20 % du secondaire ; 10 % avec des difficultés fonctionnelles ; valeur cible pour les populations réfugiées et déplacées à établir en 2023</p>	<p><i>Afin de comprendre la portée et l'ampleur des aides fournies par ECW grâce aux programmes pluriannuels de résilience, quels que soient les effets de ces aides (des indicateurs de résultats sont fournis dans le prochain encadré)</i></p>

Résultats pour les enfants et les adolescents¹⁰



Résultat 1 : Augmentation de la participation, de la rétention et de l'achèvement scolaire équitable entre les genres, dans des espaces d'apprentissage sûrs et inclusifs

3	<p>Pourcentage de premières réponses en situation d'urgence et de programmes pluriannuels de résilience qui enregistrent une augmentation de la participation à l'éducation équitable entre les genres dans les communautés soutenues par ECW</p> <p><i>Définition – Numérateur : Nombre de programmes d'ECW disposant de données probantes solides/partiellement probantes (selon nos définitions) démontrant une participation accrue (scolarisation ou fréquentation), ventilé par modalité d'investissement.</i></p> <p><i>Dénominateur : Nombre de programmes d'ECW disposant de données probantes sur l'évolution des résultats de la participation (scolarisation ou fréquentation).</i></p> <p><i>Les programmes d'ECW ne disposant d'aucune donnée sur les résultats doivent être exclus du dénominateur.</i></p> <p><i>En cas de crises soudaines, les valeurs de référence ne correspondent pas à des valeurs de référence antérieures à la crise, mais postérieures.</i></p>	<p>96 % 95 % des premières réponses en situation d'urgence, 100 % des programmes pluriannuels de résilience, dont 46 % disposant de données probantes solides</p>	<p>90 % avec au moins 50 % disposant de données probantes solides</p>	<p><i>Afin de comprendre l'efficacité des subventions d'ECW dans l'augmentation de la participation à toute forme d'apprentissage au sein des programmes actifs pendant au moins six mois d'une année civile (hors période de mise en place)</i></p>
---	--	--	--	--

N°	INDICATEURS	VALEUR DE RÉFÉRENCE ⁸	VALEUR CIBLE	JUSTIFICATION
4	<p>Pourcentage de premières réponses en situation d'urgence et de programmes pluriannuels de résilience disposant de taux de rétention et d'achèvement¹¹ équitables entre les genres supérieurs à 75 % dans les espaces d'apprentissage soutenus par ECW</p> <p><i>Définition – Numérateur : Nombre de programmes d'ECW disposant de données probantes solides/partiellement probantes (selon nos définitions) démontrant un taux de rétention ou d'achèvement supérieur à 75 %, ventilé par modalité d'investissement.</i></p> <p><i>Dénominateur : Nombre de programmes d'ECW disposant de données sur l'achèvement ou la rétention. Les programmes d'ECW ne disposant d'aucune donnée sur les résultats en matière d'achèvement ou de transition doivent être exclus du dénominateur.</i></p> <p><i>En cas de crises soudaines, les valeurs de référence ne correspondent pas à des valeurs de référence antérieures à la crise, mais postérieures.</i></p>	Valeur de référence à déterminer en 2023	90 %	<i>Afin de comprendre l'efficacité des subventions d'ECW concernant l'augmentation de la rétention et de l'achèvement des différents cycles de l'enseignement (et pour toutes les formes d'enseignement : formel, informel et non formel) des programmes actifs pendant au moins six mois d'une année civile (hors période de mise en place)</i>
5	<p>Pourcentage de premières réponses en situation d'urgence et de programmes pluriannuels de résilience dont le taux de transition d'un enseignement non formel à un enseignement formel équitable entre les genres est supérieur à 60 % dans les communautés aidées par ECW</p> <p><i>Définition – Numérateur : Nombre de programmes d'ECW disposant de données probantes solides/partiellement probantes (selon nos définitions) démontrant un taux de transition d'un enseignement non formel à un enseignement formel supérieur à 60 %, ventilé par modalité d'investissement. Les cas de transition d'un enseignement non formel aux moyens de subsistance doivent être signalés séparément, mais seraient comptabilisés dans l'objectif concernant les enfants en âge de fréquenter l'enseignement secondaire.</i></p> <p><i>Dénominateur : Nombre de programmes d'ECW disposant de données sur les taux de transition. Les programmes d'ECW ne disposant d'aucune donnée sur les résultats doivent être exclus du dénominateur.</i></p> <p><i>En cas de crises soudaines, les valeurs de référence ne correspondent pas à des valeurs de référence antérieures à la crise, mais postérieures.</i></p>	67 % 90 % des premières réponses en situation d'urgence, 20 % des programmes pluriannuels de résilience	80 % uniquement pour les programmes incluant un module d'enseignement non formel	<i>Afin de comprendre l'efficacité des subventions d'ECW dans l'augmentation de la rétention lors de la transition à un enseignement formel au sein des programmes actifs pendant au moins six mois d'une année civile (hors période de mise en place)</i>
<p> Résultat 2 : Amélioration du bien-être et des résultats de l'apprentissage inclusif, équitable entre les genres et holistique</p>				
6	<p>Nombre et pourcentage de programmes pluriannuels de résilience observant une amélioration équitable entre les genres des résultats de l'apprentissage dans les domaines de l'alphabétisation et des mathématiques dans les espaces d'apprentissage soutenus par ECW</p> <p><i>Définition – Numérateur : Nombre de programmes d'ECW disposant de données probantes solides/partiellement probantes (selon nos définitions) démontrant une amélioration des résultats scolaires au début des activités programmatiques, ventilé par modalité d'investissement.</i></p> <p><i>Dénominateur : Nombre de programmes disposant de données probantes sur l'évolution des résultats de l'apprentissage.</i></p>	8 programmes pluriannuels de résilience 100 %, 63 % avec données probantes solides	Au moins 20 programmes pluriannuels de résilience 90 %, avec au moins 60 % des programmes disposant de données probantes solides	<i>Afin de comprendre l'efficacité des subventions d'ECW dans l'augmentation de l'apprentissage scolaire, quelle que soit la forme d'éducation au sein des programmes actifs pendant au moins six mois d'une année civile</i>

⁸ Les données de référence sont calculées à la fin de l'année civile 2021, sauf mention contraire.

⁹ Dans le présent document, ECW englobe par l'expression « enfants et adolescents » les filles et les garçons entre 3 et 18 ans touchés par les crises, dans toute leur diversité. ECW s'engage à soutenir les personnes qui en ont le plus besoin, en accordant une attention spécifique au genre, au handicap, au statut de réfugié, au statut en matière de déplacement, à l'orientation sexuelle et à l'identité de genre, à l'âge et au stade de développement cognitif (en accompagnant notamment la petite enfance et l'éducation secondaire).

¹⁰ Les résultats de l'enseignement pour les enfants et les adolescents (indicateurs 3 à 8) seront ventilés par sexe afin qu'ECW et les programmes soutenus puissent suivre la parité entre les genres et résoudre les obstacles liés au genre empêchant la participation, la rétention, l'achèvement, la transition et l'apprentissage le cas échéant.

¹¹ Les taux d'achèvement sont définis de manière souple. Ils correspondent généralement au pourcentage d'enfants arrivant au terme d'un programme non formel ou d'une année de programme formel.

CADRE DE RÉSULTATS

N°	INDICATEURS	VALEUR DE RÉFÉRENCE ⁸	VALEUR CIBLE	JUSTIFICATION
7	<p>Nombre et pourcentage de programmes pluriannuels de résilience observant une amélioration du bien-être ou de l'apprentissage socioémotionnel équitable entre les genres des enfants et des adolescents au sein des espaces d'apprentissage soutenus par ECW</p> <p><i>Définition – Numérateur : Nombre de programmes pluriannuels de résilience d'ECW disposant de données probantes solides/partiellement probantes (selon nos définitions) de l'amélioration de l'apprentissage socioémotionnel ou du bien-être des enfants au début des activités programmatiques.</i></p> <p><i>Dénominateur : Nombre de programmes pluriannuels de résilience disposant de données probantes sur l'évolution des résultats de l'apprentissage.</i></p>	<p>4 programmes pluriannuels de résilience</p> <p>100 %, 50 % avec données probantes solides</p>	<p>Un minimum de 10 programmes pluriannuels de résilience</p> <p>60 %, avec au moins 60 % des programmes disposant de données probantes solides</p>	<p><i>Afin de comprendre l'efficacité des subventions d'ECW dans l'augmentation de l'apprentissage socioémotionnel ou du bien-être des enfants, quelle que soit la forme d'éducation au sein des programmes actifs pendant au moins six mois d'une année civile</i></p>
8	<p>Nombre et pourcentage de programmes pluriannuels de résilience disposant de données probantes démontrant l'évolution des normes sociales et des comportements vis-à-vis de l'égalité des genres chez les élèves (h/f), le personnel éducatif (h/f) et les personnes (h/f) s'occupant d'enfants dans les communautés soutenues par des programmes pluriannuels de résilience</p> <p><i>Définition : Pour chaque sous-groupe, les moyennes des pays seront fondées, pour les élèves (h/f), le personnel éducatif (h/f) et les personnes (h/f) s'occupant d'enfants, sur un questionnaire proposé à un échantillon de chaque sous-groupe dans le cadre d'une étude longitudinale. Si un programme pluriannuel de résilience obtient un score global supérieur à 3, il sera considéré comme disposant de données probantes démontrant une évolution positive.</i></p>	<p>Valeur de référence à déterminer en 2023</p>	<p>50 %,</p> <p>avec un changement d'attitude vis-à-vis de l'égalité des genres supérieur à un certain seuil (à déterminer en 2023) au sein des programmes pluriannuels de résilience disposant de données</p>	<p><i>Afin d'analyser et de comprendre l'étendue et les facteurs de l'évolution des normes sociales et des comportements vis-à-vis de l'égalité des genres chez les élèves, le personnel éducatif et les personnes s'occupant des enfants dans les communautés soutenues par des programmes pluriannuels de résilience</i></p>



Résultats stratégiques à l'échelle nationale

OS1A : Renforcer et améliorer les financements en faveur de l'EiEPC à l'échelle des pays

Augmentation et cohérence des financements de l'EiEPC

9	<p>Montant des financements cohérents supplémentaires de l'EiEPC mobilisés dans un échantillon de pays bénéficiant de programmes pluriannuels de résilience avec un module spécial sur le soutien à la mobilisation des ressources</p> <p><i>Définition : ECW suit annuellement les montants investis dans d'autres programmes ciblant les mêmes bénéficiaires que les programmes pluriannuels de résilience et détermine dans quelle mesure ces programmes sont cohérents et coordonnés avec les programmes pluriannuels de résilience. ECW testera une nouvelle stratégie de mobilisation nationale des ressources dans un échantillon de pays des programmes pluriannuels de résilience.</i></p>	<p>Valeur de référence à déterminer en 2023</p>	<p>Valeur cible à déterminer en 2023</p>	<p><i>Afin de mieux comprendre le progrès vers la mobilisation de financements supplémentaires pour l'EiEPC au-delà des financements d'amorçage des programmes pluriannuels de résilience dans les pays concernés de la part des bailleurs de fonds et des partenaires</i></p>
---	---	---	--	--



N°	INDICATEURS	VALEUR DE RÉFÉRENCE ⁸	VALEUR CIBLE	JUSTIFICATION
Augmentation de la priorité donnée aux investissements pour l'EIEPC				
10	Investissements nécessaires pour l'éducation dans les situations d'urgence exprimés en pourcentage du total des investissements d'appel à l'action <i>Définition</i> : Détails disponibles dans le Rapport annuel sur les résultats de 2021.	7,9 % (2021)	10 % (2026)	Afin de comprendre les tendances sectorielles en matière d'investissement et la contribution relative d'ECW à la mobilisation des ressources
OS2A : Renforcer les capacités et les systèmes de l'EiEPC à l'échelle des pays				
Une coordination renforcée entre action humanitaire et développement				
11	Nombre et pourcentage de programmes pluriannuels de résilience dans un échantillon de pays concernés disposant de données probantes sur l'amélioration de la coordination entre activités de développement et action humanitaire <i>Définition</i> : Un questionnaire standardisé utilisant une échelle de Likert avec cinq énoncés sera mis au point en 2023 et remis à un échantillon de parties prenantes nationales. Il servira à suivre l'évolution de la coordination.	Valeur de référence à déterminer en 2023	Au moins cinq programmes pluriannuels de résilience disposant de données probantes de cette amélioration 80 % observant une amélioration supérieure à un certain seuil (parmi ceux disposant de données probantes ; seuil à déterminer en 2023)	Afin d'analyser et de comprendre comment ECW contribue à la coordination entre action humanitaire et développement dans les pays soutenus par des programmes pluriannuels de résilience
Localisation et participation des communautés renforcées				
12	Montant et pourcentage de fonds des premières réponses en situation d'urgence et des programmes pluriannuels de résilience transférés à des partenaires nationaux ou locaux de la façon la plus directe possible. Ces partenaires incluent les organisations locales de femmes, les organisations de personnes handicapées, et les organisations de personnes réfugiées <i>Définition</i> : Détails disponibles dans le Rapport annuel sur les résultats de 2021.	22 % (subventions actives en 2021)	30 % (subventions actives en 2026)	Afin de comprendre dans quelle mesure ECW respecte les engagements du Grand Bargain
13	Nombre et pourcentage de premières réponses en situation d'urgence et de programmes pluriannuels de résilience disposant de données démontrant l'amélioration de la qualité de la collaboration avec les partenaires nationaux et locaux, dont les organisations locales de femmes, de personnes handicapées et de personnes réfugiées <i>Définition</i> : En 2023, une stratégie de suivi sera élaborée avec des mesures qualitatives et quantitatives de la collaboration avec les partenaires nationaux et locaux, fondée sur le « Cadre de la mesure de la performance de la localisation » (par NEAR NGO ; voir sections 1, 3 et 5 du cadre).	Valeur de référence à déterminer en 2023	Valeur cible à déterminer en 2023	Afin de comprendre dans quelle mesure ECW respecte les engagements du Grand Bargain

CADRE DE RÉSULTATS

N°	INDICATEURS	VALEUR DE RÉFÉRENCE ⁸	VALEUR CIBLE	JUSTIFICATION
14	<p>Nombre et pourcentage de premières réponses en situation d'urgence et de programmes pluriannuels de résilience disposant de données démontrant l'amélioration de la qualité de la collaboration avec les populations touchées, dont les organisations locales de femmes, de personnes handicapées et de personnes réfugiées</p>	Valeur de référence à déterminer en 2023	Valeur cible à déterminer en 2023	Afin de comprendre dans quelle mesure ECW respecte les engagements du Grand Bargain
	<p>Définition : En 2023, un outil de suivi sera mis au point avec des mesures qualitatives et quantitatives de la collaboration avec les populations touchées, fondé sur le « Cadre de la mesure de la performance de la localisation » (par NEAR NGO ; voir section 6 du cadre).</p>			
Amélioration de la disponibilité, du partage et de l'utilisation de données de qualité				
15	<p>a. Pourcentage de premières réponses en situation d'urgence et de programmes pluriannuels de résilience disposant de données temporelles pour suivre la participation à l'enseignement, ventilé par sexe et niveau d'éducation</p> <p>b. Pourcentage des programmes pluriannuels de résilience disposant de données temporelles pour suivre les résultats de l'apprentissage, ventilé par sexe et par niveau d'éducation</p>	<p>a. 71 % 76 % des programmes pluriannuels de résilience et 70 % des premières réponses en situation d'urgence</p> <p>b. 48 % des programmes pluriannuels de résilience</p>	<p>a. 95 % des premières réponses en situation d'urgence ou des programmes pluriannuels de résilience</p> <p>b. 80 % des programmes pluriannuels de résilience</p>	Afin de comprendre la capacité des organisations bénéficiaires et d'ECW à produire des données temporelles sur les résultats de l'apprentissage
	<p>Définition : Les premières réponses en situation d'urgence ont pour seule obligation de produire un rapport sur les résultats de la participation. Les programmes pluriannuels de résilience sont dans l'obligation de produire un rapport sur les résultats de la participation et de l'apprentissage.</p> <p>Les données temporelles répondent aux critères suivants :</p> <ul style="list-style-type: none"> • Au moins un point de données disponible (référence) dans la première année du programme ; • Au minimum deux points de données disponibles permettant une comparaison de l'évolution des résultats au fil du temps dans les deux premières années du programme. 			
16	<p>Nombre et pourcentage de programmes pluriannuels de résilience étayés par des données probantes sur les besoins de meilleure qualité, dont des analyses sur l'égalité des genres et les capacités</p>	86 %	90 % des programmes pluriannuels de résilience mis en place observant une amélioration supérieure à un certain seuil (parmi ceux disposant de données probantes connexes)	Afin de comprendre dans quelle mesure les programmes pluriannuels de résilience disposent de données probantes de haute qualité
	<p>Définition : Les données probantes se rapportent à divers aspects liés aux besoins en éducation des populations évoluant dans un contexte d'urgence et de crise prolongée et à la capacité d'agir des parties prenantes. Les notions qualitatives se réfèrent à des données probantes fournies en temps opportun, globales dans leur portée, ventilées, sensibles aux conflits et aux catastrophes et inclusives de dimensions spécifiques systémiques ou liées au genre et à l'équité. Une échelle de Likert ou une rubrique d'évaluation sont utilisées à ces fins.</p>			
17	<p>Nombre et pourcentage de programmes pluriannuels de résilience ayant amélioré les systèmes de coordination, d'harmonisation et d'institutionnalisation des données liées aux crises et aux risques</p>	Valeur de référence à déterminer en 2023	<p>Au moins 5 programmes pluriannuels de résilience disposant de données étayant cette amélioration</p> <p>80 % observant une amélioration supérieure à un certain seuil (parmi ceux disposant de données probantes connexes)</p>	Afin de comprendre dans quelle mesure les programmes pluriannuels de résilience contribuent à l'amélioration des systèmes nationaux de coordination, d'harmonisation et d'institutionnalisation des données liées aux crises et aux risques
	<p>Définition : Les données probantes se rapportent à divers aspects liés à la gestion des risques, la capacité à élaborer et mettre en place des mesures d'atténuation des risques, à l'existence de plans et de pratiques harmonisées d'EIEPC ainsi qu'aux analyses de mesure des résultats, et de l'apprentissage. Une échelle de Likert ou une rubrique d'évaluation sont utilisées à ces fins.</p>			



N°	INDICATEURS	VALEUR DE RÉFÉRENCE ⁸	VALEUR CIBLE	JUSTIFICATION
Résultats stratégiques à l'échelle mondiale				
OS1B : Renforcer et améliorer les financements en faveur de l'EiEPC à l'échelle mondiale				
Augmentation de la priorité donnée aux investissements pour l'EiEPC, et en particulier aux crises « oubliées »				
18	<p>a. Montant annuel total du financement de l'EiEPC</p> <p>b. Montant annuel total du financement de l'EiEPC destiné à des crises oubliées</p> <p><i>Définition : Le total du financement de l'éducation dans les situations d'urgence et du financement de l'éducation dans les situations de crises oubliées est calculé à l'aide des données du Service de surveillance financière (FTS) du Bureau de la coordination des affaires humanitaires (OCHA). Les crises oubliées sont définies en fonction des critères retenus par la direction générale de la protection civile et des opérations d'aide humanitaire européennes (ECHO).</i></p> <p><i>Les crises oubliées incluses peuvent varier entre le début et la fin. L'indicateur mesure l'augmentation en pourcentage du financement de l'éducation dans les situations d'urgence au sein des pays identifiées comme « crises oubliées » par ECHO.</i></p>	<p>a. 640 millions de dollars (2021)</p> <p>b. Valeur de référence à déterminer en 2023</p>	<p>a. 1,2 milliard de dollars (2026)</p> <p>b. Valeur de référence à déterminer en 2023</p>	<p><i>Afin de comprendre les dynamiques du financement de l'EiEPC à l'échelle mondiale et l'efficacité des efforts d'ECW pour augmenter et améliorer la qualité de ce financement, y compris pour les crises oubliées, en accord avec les objectifs de l'observatoire du financement d'ECW</i></p>
19	<p>Pourcentage de financement de l'éducation dans les situations d'urgence (hors financements humanitaires spécifiques à certains secteurs)</p> <p><i>Définition : Numérateur : Financements annuels engagés pour l'éducation dans les situations d'urgence (FTS).</i></p> <p><i>Dénominateur : Total du financement humanitaire annuel nécessaire dans le cadre de l'éducation dans les situations d'urgence (FTS).</i></p>	5 %	8 % (2026)	<p><i>Afin de comprendre les dynamiques du financement de l'EiEPC à l'échelle mondiale et l'efficacité des efforts d'ECW pour augmenter et améliorer la qualité de ce financement</i></p>
20	<p>Pourcentage du financement de l'éducation dans les situations d'urgence par rapport au financement requis par l'appel à l'action pour l'éducation dans les situations d'urgence</p> <p><i>Définition : Numérateur : Total du financement humanitaire annuel décaissé par rapport aux appels à l'action pour l'éducation dans les situations d'urgence (FTS).</i></p> <p><i>Dénominateur : Total du financement humanitaire annuel requis par l'appel à l'action pour l'éducation dans les situations d'urgence (FTS).</i></p>	22 %	40 % (2026), avec une estimation de 3 milliards de dollars annuels de financement d'appel nécessaires pour l'éducation	<p><i>Afin de comprendre les dynamiques du financement de l'EiEPC à l'échelle mondiale et l'efficacité des efforts d'ECW pour augmenter et améliorer la qualité de ce financement</i></p>
Augmentation des financements rapides pour les crises soudaines				
21	<p>Pourcentage de fonds de premières réponses en situation d'urgence décaissés jusqu'à 12 semaines après la date de l'appel humanitaire</p> <p><i>Définition – Numérateur : Nombre de subventions de premières réponses en situation d'urgence en réponse à une urgence soudaine décaissées dans les 12 semaines suivant la date de l'appel humanitaire.</i></p> <p><i>Dénominateur : Nombre de subventions de première réponse en situation d'urgence en réponse à une urgence soudaine.</i></p>	56 %	75 % (2026)	<p><i>Afin de comprendre la vitesse d'ECW à fournir des fonds dans le cadre de la modalité de première réponse en situation d'urgence</i></p>
Augmentation des fonds mobilisés pour le fonds d'affectation spéciale d'ECW				
22	Fonds mobilisés pour le fonds d'affectation spéciale d'ECW	1,07 milliard de dollars (2017–2021)	Au minimum 1,5 milliard de dollars (d'ici à 2025)	<p><i>Afin d'estimer la quantité de financements mobilisés par le fonds</i></p>

CADRE DE RÉSULTATS

N°	INDICATEURS	VALEUR DE RÉFÉRENCE ^a	VALEUR CIBLE	JUSTIFICATION
 OS2B : Renforcer les capacités et les systèmes de l'EiEPC à l'échelle mondiale				
Des politiques, stratégies et normes mondiales et régionales inclusives renforcées				
23	<p>Mesure dans laquelle les institutions mondiales et régionales adoptent des politiques, stratégies et normes soutenues ou promues par ECW, participant à une éducation inclusive, sûre et de qualité pour les enfants touchés par des crises</p> <p>Définition : Une rubrique d'évaluation respectant les critères suivants devra être utilisée : i. disponibilité des données probantes ; ii. nombre d'institutions impliquées ; iii. effets sur les enfants.</p>	Valeur de référence à déterminer en 2023	Augmentation spécifique dans des rubriques d'évaluation préétablies, à déterminer en 2023	<i>Afin de comprendre la mesure dans laquelle ECW a participé au renforcement des politiques, stratégies et normes mondiales et régionales</i>
Amélioration de la coordination mondiale et régionale				
24	<p>Mesure dans laquelle les institutions mondiales et régionales renforcent leur coopération au niveau à l'interface entre action humanitaire et développement grâce au soutien d'ECW</p> <p>Définition : Une rubrique d'évaluation respectant les critères suivants devra être utilisée : i. disponibilité des données probantes ; ii. nombre d'institutions impliquées ; iii. effets sur les enfants.</p>	Valeur de référence à déterminer en 2023	Augmentation spécifique dans des rubriques d'évaluation préétablies, à déterminer en 2023	<i>Afin de comprendre la mesure dans laquelle ECW a participé au renforcement de la coordination mondiale et régionale de l'EiEPC</i>
Amélioration des évaluations, du partage et de l'apprentissage grâce à des données probantes de qualité				
25	<p>Mesure dans laquelle les supports de connaissances promus par ECW en soutien à l'éducation des enfants touchés par les crises sont élaborés, partagés et utilisés</p> <p>Définition : Un tableau de suivi sera créé pour déterminer dans quelle mesure les supports de connaissances (par exemple les rapports sur les besoins mondiaux et sur le financement de l'EiEPC, les synthèses des données probantes sur les méthodes efficaces d'éducation en situation d'urgence, les biens publics mondiaux sur la mesure des résultats de l'apprentissage dans ces contextes, etc.) sont partagés et utilisés à l'échelle mondiale, régionale ou nationale. L'adoption et l'impact des produits doivent être évalués.</p>	Valeur de référence à déterminer en 2023	À déterminer au cas par cas	<i>Afin de comprendre la mesure dans laquelle ECW a participé au renforcement des évaluations, du partage et de l'apprentissage grâce à des données probantes de qualité</i>

ANNEXE 2 : HYPOTHÈSES DE LA THÉORIE DU CHANGEMENT

Hypothèses à chaque niveau



Résultats pour les enfants et les adolescents

Hypothèses numérotées

1. Les pouvoirs publics et les partenaires d'ECW ont les informations et les capacités nécessaires pour approcher et inclure les enfants et les adolescents les plus marginalisés dans l'EiEPC.
2. ECW et ses partenaires disposent de l'influence politique suffisante pour œuvrer à l'amélioration des politiques liées à l'éducation pour les enfants et les adolescents touchés par les crises.
3. ECW et ses partenaires ont les capacités suffisantes pour soutenir les pouvoirs publics dans l'élaboration et la mise en place de meilleures politiques pour les enfants et les adolescents touchés par les crises.
4. Les organisations impliquées dans l'EiEPC veillent à la haute qualité de leurs normes programmatiques.
5. Les pouvoirs publics garantissent un environnement propice aux activités d'EiEPC (par exemple l'accès au terrain, le partage de données, l'engagement pour les résultats de l'apprentissage et l'inclusion des enfants et des adolescents touchés par les crises, etc.).
6. Un nombre suffisant d'organisations bénéficiaires de subventions ou de partenaires de mise en œuvre est présent à l'échelle nationale et est capable d'intervenir et d'agir avec souplesse dans les environnements à haut risque.
7. La collaboration plurisectorielle existe à l'échelle nationale (par exemple, entre acteurs des secteurs du handicap, de la violence liée au genre dans les situations d'urgence, des actions humanitaires inclusives des questions de genre, de la protection de l'enfance, de la santé mentale et du soutien psychosocial).



Objectifs stratégiques

Hypothèses numérotées

1. ECW et ses partenaires disposent de l'influence et des capacités techniques suffisantes pour le renforcement de la coordination à l'échelle nationale dans le cadre de l'EiEPC.
2. Les organisations cheffes de file du cluster disposent d'un personnel dédié au cluster à temps plein (par exemple un responsable de la coordination et des informations).
3. Les acteurs nationaux de l'EiEPC coordonnent leurs interventions de façon efficace au sein des structures dédiées (par exemple au sein du cluster, coordination des personnes réfugiées, coordination entre opérations humanitaires et de développement, ou groupes d'éducation locaux).
4. Les partenaires d'ECW (par exemple les bailleurs de fonds, les pouvoirs publics et les organisations bénéficiaires) soutiennent et mettent en place de façon active de nouvelles façons de travailler et des stratégies transformatrices de l'éducation dans les situations de crise (mettant en lien les activités humanitaires et de développement, en améliorant les données probantes, en garantissant les résultats de l'apprentissage et en élaborant des programmes communs).
5. Les bailleurs de fonds d'ECW poursuivent leur engagement de financer nos programmes et de soutenir nos actions dans des environnements à haut risque.
6. ECW et ses partenaires lèvent suffisamment de fonds aussi bien à l'échelle mondiale que nationale pour contribuer à combler les manques du financement de l'EiEPC.
7. Le rôle d'ECW est clairement assimilé par les partenaires humanitaires ou de développement, et la complémentarité entre ECW et les autres acteurs mondiaux est bien définie.



Fonctions premières d'ECW

Hypothèses numérotées

1. Une confiance et un engagement politique et institutionnel continu à l'égard d'ECW.
2. La gouvernance et l'hébergement d'ECW participent à mener à bien notre stratégie 2023-2026.
3. Les bailleurs de fonds respectent leurs engagements financiers en temps voulu avec une préaffectation limitée.
4. Le secrétariat d'ECW dispose des ressources et d'un personnel suffisants.
5. Les systèmes du secrétariat d'ECW sont adaptés.

ANNEXE 3 : STRUCTURE DE GOUVERNANCE D'ECW

Direction générale et secrétariat

La Directrice d'ECW détient la responsabilité générale, sous l'autorité du Groupe directeur de haut niveau et de son président, d'assurer le leadership stratégique d'ECW et de gérer son secrétariat. Le secrétariat est responsable des opérations quotidiennes d'ECW, y compris de la stratégie, du suivi et de l'octroi de subventions.

Comité exécutif

Le Comité exécutif supervise les opérations d'ECW et est principalement responsable de la mise en œuvre de sa stratégie et de ses politiques. Il se constitue de représentants au niveau de la Direction issus d'organisations partenaires, d'entités des Nations Unies et d'organismes multilatéraux d'aide, d'organisations de la société civile et du secteur privé.

Groupe directeur de haut niveau

Le Groupe directeur de haut niveau assure les conseils stratégiques concernant les opérations du fonds. De niveau ministériel, il inclut des organisations partenaires, dont des responsables d'entités des Nations Unies et d'organismes multilatéraux d'aide, des dirigeants d'organisations de la société civile et de fondations, et des représentants du secteur privé. Le Groupe directeur de haut niveau défend un engagement et un financement politique de haut niveau pour atteindre les objectifs d'ECW.

Hébergement

ECW est administré en vertu des règles et procédures régissant la gestion des ressources financières, humaines et administratives de l'UNICEF, tandis que les opérations sont menées par la structure de gouvernance indépendante du fonds. Au cours de cette période stratégique, nous effectuerons une deuxième évaluation de l'accord d'hébergement avec l'UNICEF.

« AVEC
DOUCEUR,
VOUS POUVEZ
SECOUER LE
MONDE »

Mahatma Gandhi

À propos d'Éducation sans délai :

Éducation sans délai (Education Cannot Wait ou ECW) est le fonds mondial des Nations Unies pour l'éducation dans les situations d'urgence et de crise prolongée. Nous soutenons une éducation de qualité pour les filles et les garçons réfugiés, déplacés à l'intérieur de leur propre pays ou touchés par des crises, pour que nul ne soit laissé pour compte. Éducation sans délai s'appuie sur le système multilatéral pour accroître la vitesse des interventions dans les situations de crise et renforcer le lien entre les interventions de secours immédiat et celles à plus long terme par le biais de programmes pluriannuels. ECW travaille en étroite collaboration avec des gouvernements, des donateurs publics et privés, des entités des Nations Unies, des organisations de la société civile et d'autres acteurs de l'action humanitaire et de l'aide au développement pour gagner en efficacité et décloisonner les interventions. ECW lance un appel urgent aux donateurs des secteurs public et privé afin d'obtenir un soutien plus important pour venir en aide à un plus grand nombre d'enfants et de jeunes vulnérables.

Pour de plus amples informations, consultez :

www.educationcannotwait.org

Contact : info@un-ecw.org

Suivez-nous :

@Educannotwait

